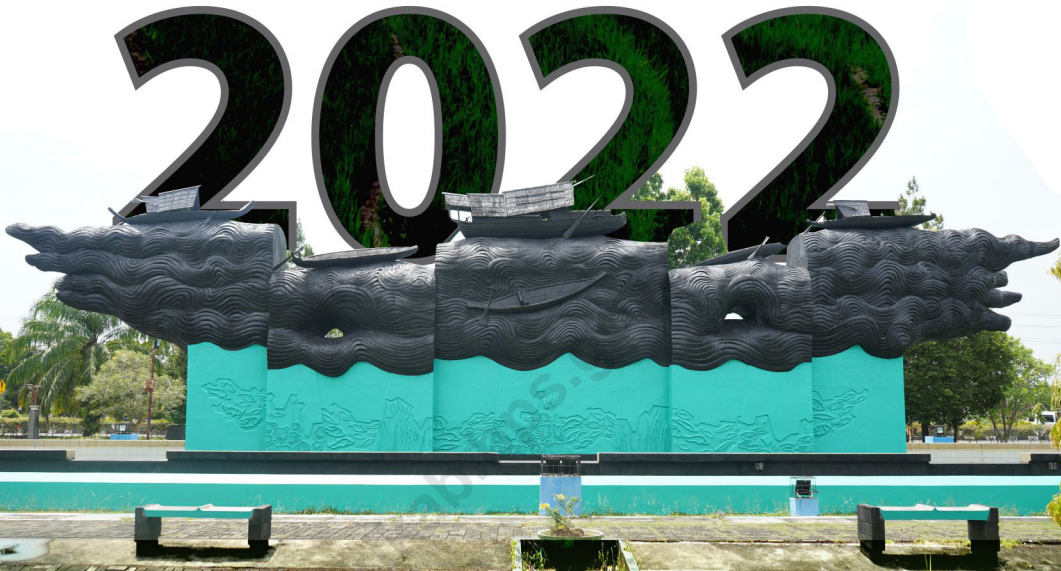


KECAMATAN PAMPANGAN DALAM ANGKA

Pampangan Subdistrict in Figures



KECAMATAN PAMPANGAN DALAM ANGKA

Pampangan Subdistrict in Figures



**BADAN PUSAT STATISTIK
KABUPATEN OGAN KOMERING ILIR**
BPS-Statistics of Ogan Komering Ilir Regency

KECAMATAN PAMPANGAN DALAM ANGKA
Pampangan Subdistrict in Figures
2022

ISBN: 978-623-98111-1-2

No. Publikasi/Publication Number: 16020.2219

Katalog /Catalog: 1102001.1602130

Ukuran Buku/Book Size: 14,8 cm x 21 cm

Jumlah Halaman/Number of Pages : xxviii + 122 hal/pages

Naskah/Manuscript:

BPS Kabupaten Ogan Komering Ilir

BPS-Statistics of Ogan Komering Ilir Regency

Penyunting/Editor:

BPS Kabupaten Ogan Komering Ilir

BPS-Statistics of Ogan Komering Ilir Regency

Gambar Kover/Cover Design:

BPS Kabupaten Ogan Komering Ilir

BPS-Statistics of Ogan Komering Ilir Regency

Ilustrasi Kover/Cover Illustration:

BPS Kabupaten Ogan Komering Ilir

BPS-Statistics of Ogan Komering Ilir Regency

Diterbitkan oleh/Published by:

©**BPS Kabupaten Ogan Komering Ilir**/BPS-Statistics of *Ogan Komering Ilir Regency*

Dicetak oleh/Printed by:

BPS Kabupaten Ogan Komering Ilir

BPS-Statistics of Ogan Komering Ilir Regency

Dilarang mengumumkan, mendistribusikan, mengomunikasikan, dan/atau menggandakan sebagian atau seluruh isi buku ini untuk tujuan komersil tanpa izin tertulis dari Badan Pusat Statistik.

Prohibited to announce, distribute, communicate, and/or copy part or all of this book for commercial purpose without permission from BPS-Statistics Indonesia.

TIM PENYUSUN/TEAM MEMBERS

Pengarah/Director

Anugrahani Prasetyowati, S.ST., M.Si.

Penanggung Jawab/Persons in Charge

Anugrahani Prasetyowati, S.ST., M.Si.

Penyunting/Editors

Maria Ulfa, S.ST. • Fendyanto, S.Tr.Stat. • Shinta Mahaputri Hakim, S.Tr.Stat.

Pengolah Data dan Penulis Naskah/Data Processor and Writers

Yossi Adriati, S.ST.

Penata Letak/Layout Designers

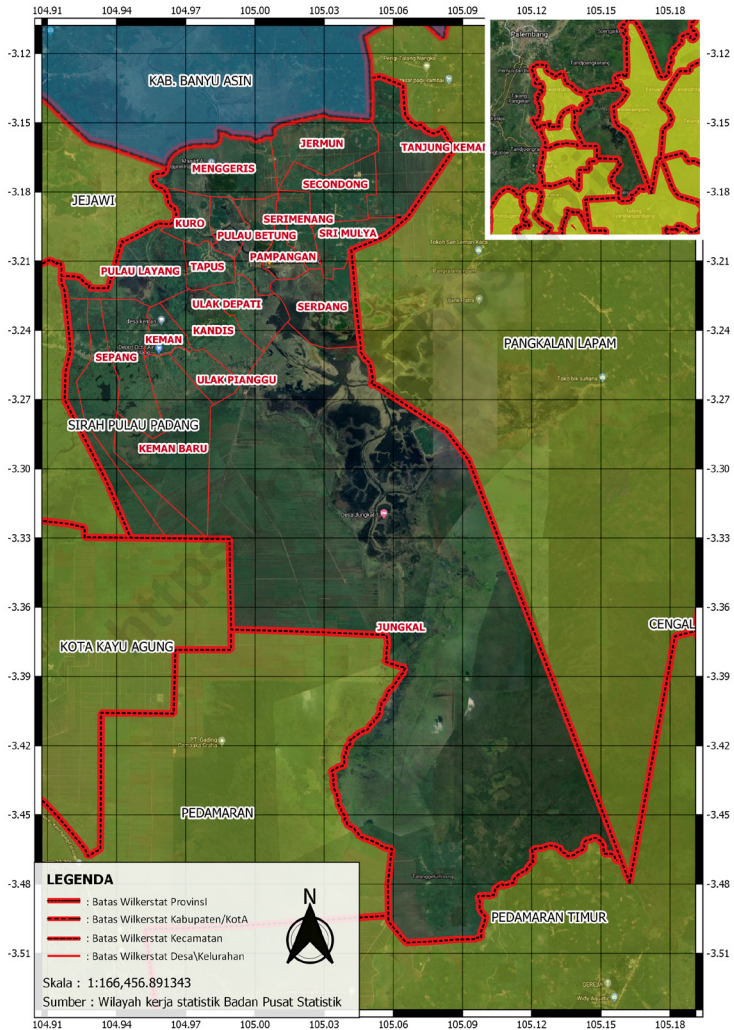
Fendyanto, S.Tr.Stat. • Shinta Mahaputri Hakim, S.Tr.Stat.

KONTRIBUTOR DATA/DATA CONTRIBUTORS

1. Kementerian Agama Kabupaten Ogan Komering Ilir/*Ministry of Religious Affair of Ogan Komering Ilir Regency*
2. Kementerian Pendidikan, Kebudayaan, Riset dan Teknologi/*Ministry of Education, Culture, Research, and Technology.*
3. Dinas Kesehatan Kabupaten Ogan Komering Ilir/*Public Health Office of Ogan Komering Ilir Regency*
4. Dinas Kependudukan dan Pencatatan Sipil Kabupaten Ogan Komering Ilir/*Population and Civil Registration Agency of Ogan Komering Ilir Regency*
5. Dinas Pengendalian Penduduk dan Keluarga Berencana Kabupaten Ogan Komering Ilir/*Population Services and Family Planning of Ogan Komering Ilir Regency*
6. Dinas Pekerjaan Umum dan Penataan Ruang Kabupaten Ogan Komering Ilir/*Public Works and Spatial Planning Department of Ogan Komering Ilir Regency*
7. Dinas Perkebunan dan Peternakan Kabupaten Ogan Komering Ilir/*Plantation and Animal Husbandary Service of Ogan Komering Ilir Regency*
8. Kantor Camat/*Subdistrict Office*
9. Kantor Desa/Kelurahan/*Village Office*

PETA WILAYAH KECAMATAN PAMPANGAN

MAP OF PAMPANGAN SUBDISTRICT



KEPALA BPS KABUPATEN OGAN KOMERING ILIR
CHIEF STATISTICIAN OF OGAN KOMERING ILIR REGENCY



ANUGRAHANI PRASETYOWATI, S.ST., M.Si.



KATA PENGANTAR

Kecamatan Pampangan Dalam Angka 2022 merupakan publikasi tahunan yang diterbitkan oleh BPS Kabupaten Ogan Komering Ilir. Disadari bahwa publikasi ini belum sepenuhnya memenuhi harapan pihak pemakai data khususnya para perencana, namun diharapkan dapat membantu melengkapi penyusunan rencana pembangunan di Kabupaten Ogan Komering Ilir.

Publikasi ini dapat terwujud berkat kerja sama dan bantuan dari berbagai pihak baik instansi pemerintah maupun swasta. Kepada semua pihak yang telah memberikan bantuan disampaikan penghargaan dan terima kasih yang sebesar-besarnya.

Walaupun publikasi ini telah disiapkan sebaik-baiknya, namun disadari masih ada kekurangan dan kesalahan yang terjadi. Untuk perbaikan publikasi ini, tanggapan dan saran yang bersifat konstruktif dari para pemakai sangat diharapkan.

Kayu Agung, September 2022
Kepala Badan Pusat Statistik
Kabupaten Ogan Komering Ilir

Anugrahani Prasetyowati, S.ST., M.Si



PREFACE

Pampang Subdistrict in Figures 2022 is an annual publication written by BPS-Statistics of Ogan Komering Ilir Regency. Honestly, this publication has not perfect yet and has not filled the user's hope, especially for the planners yet, but hopely it can help to equip compilation of development planning in this new regency.

This comprehensive publication has been made possible with the assistance and contribution from several governmental institutions and private organizations. To all parties who have been involved in the preparation of this publication, I would like to express my sincerest appreciation and gratitude.

Comments and constructive suggestions for the improvement of this publication are always welcome.

*Kayu Agung, September 2022
Chief Statistician of
Kabupaten Ogan Komering Ilir*

Anugrahani Prasetyowati, S.ST., M.Si.

DAFTAR ISI CONTENTS

Kata Pengantar/ <i>Preface</i>	xi
Daftar Isi/ <i>Contents</i>	xiii
Daftar Tabel/ <i>List of Tables</i>	xv
Daftar Gambar/ <i>List of Figures</i>	xxiii
Penjelasan Umum/ <i>Explanatory Notes</i>	xxv
Daftar Singkatan/ <i>List of Abbreviations</i>	xxvii
1. Geografi/ <i>Geography</i>	1
2. Pemerintahan/ <i>Government</i>	9
3. Penduduk/ <i>Population</i>	25
4. Sosial dan Kesejahteraan/ <i>Social and Welfare</i>	39
5. Pertanian/ <i>Agriculture</i>	79
6. Pariwisata, Transportasi dan Komunikasi/ <i>Tourism, Transportation and Communication</i>	95
7. Perbankan, Koperasi dan Perdagangan/ <i>Banking, Cooperative and Trade</i>	111

DAFTAR TABEL/LIST OF TABLES

Halaman
Page

1. GEOGRAFI/GEOGRAPHY

- 1.1 Luas Daerah dan Persentase terhadap Luas Kecamatan Menurut Kelurahan/Desa di Kecamatan Pampangan, 2021
Total Area and Percentage to Subdistrict's Area by Kelurahan/ Village in Pampangan Subdistrict, 2021 7
- 1.2 Jarak Pusat Kelurahan/Desa ke Ibu Kota Kecamatan dan Sarana Transportasi Antar Kelurahan/ Desa di Kecamatan Pampangan, 2021
Distance Between Kelurahan/Villages Center to Capital of Subdistrict Inter-Kelurahan/Village Transportation Facilities in Pampangan Subdistrict, 2021 8

2. PEMERINTAHAN/GOVERNMENT

2.1 WILAYAH ADMINISTRATIF

ADMINISTRATIVE AREA

- 2.1.1 Status Pemerintahan dan Klasifikasi Menurut Kelurahan/ Desa di Kecamatan Pampangan, 2021
Government Status and Clasfication by Kelurahan/Villages in Pampangan Subdistrict, 2021 16
- 2.1.2 Jumlah Lingkungan, Dusun, RW, dan RT Menurut Kelurahan/ Desa di Kecamatan Pampangan, 2021
Number of Subdistrict by Kelurahan/Villages in Pampangan Subdistrict, 2021 17
- 2.1.3 Batas Wilayah Kelurahan/Desa di Kecamatan Pampangan, 2021
Bounded Area of Kelurahan/Villages in Pampangan Subdistrict, 2021 18

2.2 PERANGKAT DESA

VILLAGES OFFICIAL

- 2.2.1 Nama-Nama Kepala Desa/Lurah di Kecamatan Pampangan, 2021
Names of Villages Head/Lurah in Pampangan Subdistrict, 2021 21

2.2.2	Jumlah Kepala Desa/Lurah Menurut Jenis Kelamin di Kecamatan Pampangan, 2021 <i>Number of Villages Head/Lurah by Sex in Pampangan Subdistrict, 2021</i>	22
2.2.3	Jumlah Kepala Desa/Lurah Menurut Tingkat Pendidikan di Kecamatan Pampangan, 2021 <i>Number of Villages Head/Lurah by Education in Pampangan Subdistrict, 2021</i>	23
3.	PENDUDUK/POPULATION	
3.1	Penduduk, Distribusi Persentase Penduduk, Kepadatan Penduduk, dan Rasio Jenis Kelamin Menurut Kelurahan/Desa di Kecamatan Pampangan, 2021 <i>Population, Percentage Distribution of Population, Population Density, and Sex Ratio by Kelurahan/Village in Pampangan Subdistrict, 2021</i>	33
3.2	Jumlah Pernikahan Menurut Kelurahan/Desa dan Bulan di Kecamatan Pampangan, 2021 <i>Number of Marriages by by Kelurahan/Village and Month in Pampangan Subdistrict, 2021</i>	35
4.	SOSIAL DAN KESEJAHTERAAN/SOCIAL AND WELFARE	
4.1	PENDIDIKAN	
	<i>EDUCATION</i>	
4.1.1	Banyaknya Desa ¹ /Kelurahan yang Memiliki Fasilitas Sekolah Menurut Tingkat Pendidikan di Kecamatan Pampangan, 2019–2021 <i>Number of Villages¹/Kelurahan Having Educational Facilities by Educational Level in Pampangan Subdistrict, 2019–2021</i>	53
4.1.2	Jumlah Sekolah Menurut Tingkat Pendidikan di Kecamatan Pampangan, 2020/2021 dan 2021/2022 <i>Number of Schools by Educational Level in Pampangan Subdistrict, 2020/2021 and 2021/2022</i>	54

4.1.3	Jumlah Guru Menurut Tingkat Pendidikan di Kecamatan Pampangan, 2020/2021 dan 2021/2022 <i>Number of Teachers by Educational Level in Pampangan Subdistrict, 2020/2021 and 2021/2022</i>	55
4.1.4	Jumlah Murid Menurut Tingkat Pendidikan di Kecamatan Pampangan, 2020/2021 dan 2021/2022 <i>Number of Pupils by Educational Level in Pampangan Subdistrict, 2020/2021 and 2021/2022</i>	56
4.2	KESEHATAN <i>HEALTH</i>	
4.2.1	Banyaknya Desa ¹ /Kelurahan yang Memiliki Sarana Kesehatan Menurut Jenis Sarana Kesehatan di Kecamatan Pampangan, 2019–2021 <i>Number of Villages¹/Kelurahan Health Facilities by Type of Health Facilities in Pampangan Subdistrict, 2019–2021</i>	57
4.2.2	Banyaknya Warga Penderita Kekurangan Gizi Menurut Kelurahan/ Desa di Kecamatan Pampangan 2019 dan 2020 <i>Number of People with Severe Malnutrition by Kelurahan/Village in Pampangan Subdistrict, 2019 and 2020</i>	58
4.2.3	Jumlah Puskesmas Pembantu, Posyandu, dan Polindes/Poskesdes Menurut Kelurahan/Desa di Kecamatan Pampangan, 2021 <i>Number of Subsidiary of Public Health Center, Maternal and Child Health Center, and Village Maternity by Kelurahan/Village in Pampangan Subdistrict, 2021</i>	59
4.2.4	Jumlah Tenaga Kesehatan Menurut Kelurahan/ Desa di Kecamatan Pampangan, 2021 <i>Number of Medical Personal by Village/Kelurahan in Pampangan Subdistrict, 2021</i>	60
4.2.5	Jumlah Kasus HIV/AIDS, IMS, DBD, Diare, TB, dan Malaria di Kecamatan Pampangan, 2019-2021 <i>Number of Cases of HIV/AIDS, Sexually Transmitted Infection, Dengue Fever, Diarrhea, Tuberculosis (TB) and Malaria in Pampangan Subdistrict, 2019-2021</i>	61

4.2.6	Jumlah Pasangan Usia Subur dan Akseptor Baru di Kecamatan Pampangan, 2019-2021 <i>Number of Eligible and New Acceptors in Pampangan Subdistrict, 2019-2021</i>	62
4.2.7	Jumlah Peserta KB Aktif Menurut Jenis Kontrasepsi di Kecamatan Pampangan, 2019-2021 <i>Number of Family Planning Participants by Type in Pampangan Subdistrict, 2018-2020</i>	63
4.3	PERUMAHAN DAN LINGKUNGAN HOUSING AND ENVIRONMENT	
4.3.1	Banyaknya Desa/Kelurahan Menurut Sumber Air Minum Sebagian Besar Keluarga di Kecamatan Pampangan, 2019-2021 <i>Number of Villages / Villages According to Drinking Water Source Most Families in Pampangan Subdistrict, 2019-2021</i>	64
4.3.2	Banyaknya Keluarga Menurut Desa/Kelurahan dan Jenis Pengguna Listrik di Kecamatan Pampangan, 2021 <i>Number of Families by Village / Village and Type Electricity Users in Pampangan Subdistrict, 2021</i>	65
4.3.3	Banyaknya Desa/Kelurahan Menurut Keberadaan Penerangan Jalan Utama Desa/Kelurahan di Kecamatan Pampangan, 2019-2021 <i>Number of Villages / Village According to the Existence of Village / Kelurahan Main Street Lighting in Districts Pampangan, 2019-2021...</i>	66
4.3.4	Banyaknya Desa/Kelurahan Menurut Penggunaan Fasilitas Tempat Buang Air Besar Sebagian Besar Keluarga di Kecamatan Pampangan, 2019-2021 <i>Number of Villages / Villages According to the Use of Facilities for Defecation Most Families in Pampangan Subdistrict, 2018-2020</i>	67
4.3.5	Banyaknya Desa/Kelurahan Menurut Jenis Bahan Bakar untuk Memasak yang Digunakan Oleh Sebagian Besar Keluarga di Kecamatan Pampangan, 2019-2021 <i>Number of Villages / Village by Type of Fuel for Cooking Used by Most Families in Pampangan Subdistrict, 2018-2020</i>	68

4.4 AGAMA DAN SOSIAL LAINNYA

RELIGION AND OTHER SOCIAL AFFAIRS

4.4.1	Jumlah Tempat Peribadatan Menurut Kelurahan/Desa dan Agama yang Dianut di Kecamatan Pampangan, 2021 <i>Number of Places of Worship by Kelurahan/Village and Religion in Pampangan Subdistrict, 2021</i>	69
4.4.2	Banyaknya Kejadian Bencana Alam Menurut Desa/Kelurahan dan Jenis Bencana Alam di Kecamatan Pampangan, 2021 <i>Number of Natural Disasters by Village / Village and Types of Natural Disasters in Pampangan Subdistrict, 2021</i>	70
4.4.3	Banyaknya Korban Jiwa Akibat Bencana Alam Menurut Desa/Kelurahan dan Jenis Bencana Alam di Kecamatan Pampangan, 2021 <i>Number of Soul Victims Due to Natural Disasters by Village / Kelurahan and Types of Natural Disasters in Pampangan Subdistrict, 2021</i>	73
4.4.4	Keberadaan Fasilitas/Upaya Antisipasi/Mitigasi Bencana Alam Menurut Desa/Kelurahan di Kecamatan Pampangan, 2021 <i>Existence of Facilities / Anticipation / Mitigation Measures of Natural Disasters by Village / Village in Pampangan Subdistrict, 2021</i>	76
4.4.5	Banyaknya Desa/Kelurahan yang Memiliki Kelompok Kegiatan Olahraga Menurut Jenis Olahraga dan Ketersediaan Fasilitas/ Lapangan Olahraga di Kecamatan Pampangan, 2021 <i>Number of Villages / Villages having Sports Activity Groups by Type of Sport and Availability of Sports Facilities / Fields in Pampangan Subdistrict, 2021</i>	78

5. PERTANIAN/AGRICULTURE

5.1 HORTIKULTURA

HORTICULTURE

5.1.1	Luas Panen Tanaman Sayuran dan Buah-Buahan Semusim Menurut Jenis Tanaman di Kecamatan Pampangan (ha), 2020 dan 2021 <i>Harvested Area of Seasonal Vegetable and Fruits by Kind of Plant in Pampangan Subdistrict (ha), 2019 and 2020.....</i>	86
5.1.2	Produksi Tanaman Sayuran dan Buah-Buahan Semusim Menurut Jenis Tanaman di Kecamatan Pampangan (kuintal), 2020 dan 2021 <i>Harvested Area of Seasonal Vegetable and Fruits by Kind of Plant in Pampangan Subdistrict (quintal), 2020 and 2021</i>	88
5.1.3	Luas Panen Tanaman Biofarmaka Menurut Jenis Tanaman di Kecamatan Pampangan (m ²), 2020 dan 2021 <i>Harvested Area of Medicinal Plants by Kelurahan/Village by Kind of Plant in Pampangan Subdistrict (m²), 2020 and 2021</i>	90
5.1.4	Produksi Tanaman Biofarmaka Menurut Jenis Tanaman di Kecamatan Pampangan (kg), 2020 dan 2021 <i>Production Area of Medicinal Palnts by Kind of Plant in Pampangan Subdistrict (kg), 2020 and 2021</i>	91
5.1.5	Produksi Buah-buahan Tahunan Menurut Jenis Buah di Kecamatan Pampangan (kuintal), 2020 dan 2021 <i>Production of Annual Fruits by Kind of Plant in Pampangan Subdistrict (quintal), 2020 and 2021</i>	92
5.2	PERKEBUNAN	
	<i>ESTATE CROPS</i>	
5.2.1	Luas Areal Tanaman Perkebunan Menurut Jenis Tanaman di Kecamatan Pampangan (ha), 2020 dan 2021 <i>Planted Area of Estate Crops by Type of Crops in Pampangan Subdistrict (ha), 2020 and 2021</i>	93
5.2.2	Produksi Perkebunan Menurut Kelurahan/Desa dan Jenis Tanaman di Kecamatan Pampangan (ton), 2020 dan 2021 <i>Production of Estate Crops by Kelurahan/Village and Type of Crops in Pampangan Subdistrict (ton), 2020 dan 2021</i>	94

6.	PARIWISATA, TRANSPORTASI DAN KOMUNIKASI/ TOURISM, TRANSPORTATION AND COMMUNICATION	
6.1	PARIWISATA	
	<i>TOURISM</i>	
6.1.1	Jumlah Sarana Akomodasi Menurut Kelurahan/Desa dan Jenis Akomodasi di Kecamatan Pampangan, 2021 <i>Number of Accommodation Facilities by Kelurahan/ Village and Type of Accommodation in Pampangan Subdistrict, 2021</i>	103
6.2	TRANSPORTASI	
	<i>TRANSPORTATION</i>	
6.2.1	Prasarana dan Sarana Transportasi Antar Desa/Kelurahan Menurut Desa/Kelurahan di Kecamatan Pampangan, 2021 <i>Inter-Villages/Kelurahan Transportation Infrastructure and Facilities by Villages/Kelurahan in Pampangan Subdistrict, 2021</i>	104
6.2.2	Keberadaan Kantor Pos/Pos Pembantu/Rumah Pos dan Perusahaan/Agen Jasa Ekspedisi Swasta Menurut Kelurahan/Desa di Kecamatan Pampangan, 2021 <i>Existence of Post Offices / Auxiliary Posts/Post Houses and Companies/Private Expedition Agencies by Kelurahan/Village in Pampangan Subdistrict, 2021</i>	106
6.2.3	Panjang Jalan Menurut Jenis Permukaan Jalan di Kecamatan Pampangan (km), 2019-2021 <i>Length of Roads by Type of Road Surface in Pampangan Subdistrict (km), 2019-2021</i>	107
6.2.4	Jumlah Kendaraan Bermotor Menurut Jenis Kendaraan di Kecamatan Pampangan, 2019-2021 <i>Number of Motor Vehicles by Type in Pampangan Subdistrict, 2019- 2021</i>	108

6.3 KOMUNIKASI

COMMUNICATION

6.3.1	Jumlah Menara dan Operator Layanan Komunikasi Telepon Seluler serta Kondisi Sinyal Telepon Seluler Menurut Kelurahan/Desa di Kecamatan Pampangan, 2021 <i>Number of Towers and Cellular Telephone Communication Service Operators and Cellular Signal Signal Conditions by Kelurahan/Village in Pampangan Subdistrict, 2021</i>	109
6.3.2	Kekuatan Sinyal Telepon Seluler dan Jenis Sinyal Internet Telepon Seluler Menurut Desa/Kelurahan di Kecamatan Pampangan, 2021 <i>The Strenght of Celular Phone Signal by Villages/Kelurahan in Pampangan Subdistrict, 2021</i>	110
7.	PERBANKAN, KOPERASI DAN PERDAGANGAN/ BANKING, COOPERATIVE AND TRADE	
7.1	Banyaknya Sarana Lembaga Keuangan yang Beroperasi Menurut Kelurahan/Desa dan Jenisnya di Kecamatan Pampangan, 2021 <i>Number of Facilities for Operating Financial Institutions by Kelurahan/Village and Types in Pampangan Subdistrict, 2021</i>	118
7.2	Banyaknya Koperasi yang Masih Aktif Menurut Kelurahan/Desa dan Jenis Koperasi di Kecamatan Pampangan, 2021 <i>Number of Cooperatives Still Active by Kelurahan/Village and Types of Cooperatives in Pampangan Subdistrict, 2021</i>	119
7.3	Banyaknya Sarana dan Prasarana Ekonomi Menurut Kelurahan/Desa dan Jenisnya di Kecamatan Pampangan, 2021 <i>Number of Economic Facilities and Infrastructure by Kelurahan/Village and Type in Pampangan Subdistrict, 2021</i>	120
7.4	Jumlah Pabrik Penggilingan Padi Menurut Kelurahan/Desa di Kecamatan Pampangan, 2020 dan 2021 <i>Number of Rice Milling by Kelurahan/Village in Pampangan Subdistrict, 2020 and 2021</i>	122

DAFTAR GAMBAR/LIST OF FIGURES

	Halaman Page
1.1 Luas Daerah menurut Desa/Kelurahan (%), 2021 <i>Total Area by Village/Kelurahan (%), 2021</i>	5
1.2 Jarak ke Ibukota Kecamatan Menurut Desa/Kelurahan di Kecamatan Pampangan (km), 2021 <i>Distance to the Subdistrict Capital by Village/Kelurahan in Pampangan Subdistrict (km), 2021</i>	6
2.1 Jumlah RT Menurut Kelurahan/Desa di Kecamatan Pampangan, 2021 <i>Number of Sub-Subdistrict by Kelurahan/Villages in Pampangan, 2021</i>	14
2.2 Jumlah Kepala Desa/ Lurah Menurut Tingkat Pendidikan di Kecamatan Pampangan, 2021 <i>Number of Villages Head/Lurah by Education in in Pampangan Subdistrict, 2021</i>	15
3.1 Penduduk Menurut Kelurahan/Desa di Kecamatan Pampangan, 2021 <i>Population by Kelurahan/Village in in Pampangan Subdistrict, 2021</i>	
3.2 Jumlah Pernikahan Menurut Bulan di Kecamatan Pampangan, 2021 <i>Number of Marriages by Kelurahan/Village and Month in Pampangan Subdistrict, 2021</i>	32
4.1 Banyaknya Desa/Kelurahan yang Memiliki Fasilitas Sekolah Menurut Tingkat Pendidikan di Kecamatan, Pampangan, 2021 <i>Number of Villages/Kelurahan Having Educational Facilities by Educational Level in Pampangan Subdistrict, 2021</i>	51
4.2 Banyaknya Desa/Kelurahan yang Memiliki Sarana Kesehatan Menurut Jenis Sarana Kesehatan di Kecamatan Pampangan, 2021 <i>Number of Villages/Kelurahan Having Educational Facilities by Educational Level in Pampangan Subdistrict, 2021</i>	52

5.1	Luas Panen Tanaman Sayuran dan Buah-buahan Menurut Jenis Tanaman di Kecamatan Pampangan (ha), 2020 dan 2021 <i>Harvested Area of Seasonal Vegetable and Fruits by Kind of Plant in Pampangan Subdistrict (ha), 2020 and 2021</i>	84
5.2	Luas Areal Tanaman Perkebunan Menurut Jeni Tanaman di Kecamatan Pampangan (ha), 2021 <i>Planted Area of Estate Crops by Type of Crops in Pampangan Subdistrict (ha), 2021</i>	85
6.1	Jumlah Menara Menurut Kelurahan/Desa di Kecamatan Pampangan, 2021 <i>Number of Towers by Kelurahan/Village in Pampangan Subdistrict, 2021</i>	101
6.2	Jumlah Desa/Kelurahan Menurut Kekuatan Sinyal Telepon Seluler di Kecamatan Pampangan, 2021 <i>Number of Villages/Kelurahan by The Strenght of Celuler Phone Signal in Pampangan Subdistrict, 2021</i>	102
7.1	Banyaknya Sarana Lembaga Keuangan, Koperasi Unit Desa (KUD) dan Koperasi Simpan Pinjam di Kecamatan Pampangan, 2021 <i>Number of Facilities for Operating Financial Instutution and Cooperatives Still Active by Kelurahan/Village in Pampangan Subdistrict, 2021</i>	116
7.2	Banyaknya Sarana dan Prasarana Ekonomi Menurut Kelurahan/ Desa dan Jenisnya di Kecamatan Pampangan, 2021 <i>Number of Economic Facilities and Infrastructure by Kelurahan/ Village and Type in Pampangan Subdistrict, 2021</i>	117

PENJELASAN UMUM EXPLANATORY NOTES

Tanda-tanda, satuan-satuan, dan lain-lainnya yang digunakan dalam publikasi ini adalah sebagai berikut:

Symbols, measurement units, and acronyms which are used in this publication, are as follows:

1. TANDA-TANDA/SYMBOLS

Data tidak tersedia/ <i>Data not available</i>	: ...
Tidak ada atau nol / <i>Null or zero</i>	: -
Data dapat diabaikan/ <i>Data negligible</i>	: 0
Tanda decimal/ <i>Decimal point</i>	: ,
Data tidak dapat ditampilkan/ <i>Not applicable</i>	: NA
Angka estimasi/ <i>Estimated figures</i>	: e
Angka diperbaiki/ <i>Revised figures</i>	: r
Angka sementara/ <i>Preliminary figures</i>	: x
Angka sangat sementara/ <i>Very preliminary figures</i>	: xx
Angka sangat sangat sementara/ <i>Very very preliminary figures</i>	: xxx

2. SATUAN/UNITS

barel/ <i>barrel</i>	: 158,99 liter/ <i>litres</i> = $1/6,2898 \text{ m}^3$
hektar (ha)/ <i>hectare (ha)</i>	: $10\,000 \text{ m}^2$
kilometer (km)/ <i>kilometres (km)</i>	: 1 000 meter/ <i>meters (m)</i>
knot/ <i>knot</i>	: 1,8523 km/jam (<i>km/hour</i>)
kuintal/ <i>quintal</i>	: 100 kg
KWh	: 1 000 Watt <i>hour</i>
MWh	: 1 000 KWh
liter (untuk beras)/ <i>litre (for rice)</i>	: 0,80 kg
MMSCF	: $1/35,3 \text{ m}^3$
metrik ton (m.ton)/ <i>metric ton (m. ton)</i>	: 0,98421 long ton = 1 000 kg
ons/ <i>ounce</i>	: 28,31 gram/ <i>grams</i>
ton	: 1 000 kg

Satuan lain: buah, dus, butir, helai/lembar, kaleng, batang, pulsa, ton kilometer (ton-km), jam, menit, persen (%).

Other units: unit, pack, pieces, sheet, tin, pulse, ton-kilometres(ton-km), hour, minute, percent (%).

Perbedaan angka di belakang koma disebabkan oleh pembulatan angka.
The difference in decimal numbers is caused by rounding.

DAFTAR SINGKATAN

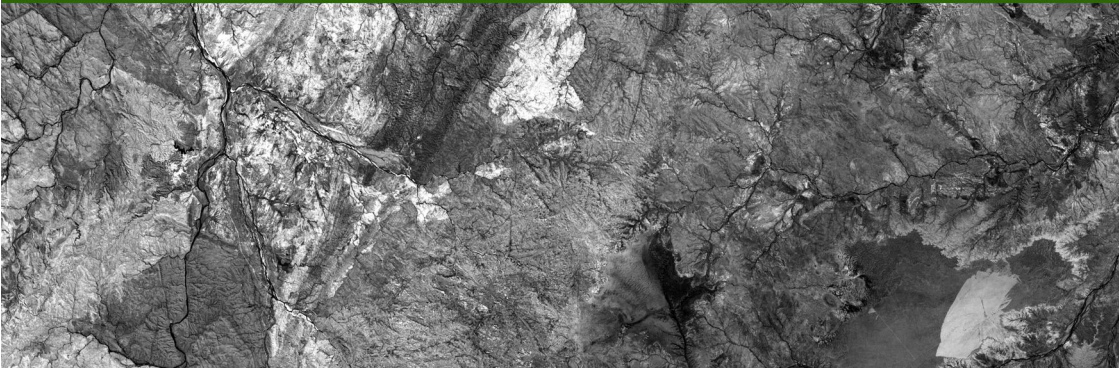
LIST OF ABBREVIATIONS

DPL	: Di Atas Permukaan Laut/ <i>Above Mean Sea Level</i>
BMKG	: Badan Meteorologi, Klimatologi dn Geofisika/ <i>Meteorology Climatology and Geophysics Council</i>
Puskesmas	: Pusat Kesehatan Masyarakat/ <i>Community Health Centers</i>
Posyandu	: Pos Pelayanan Terpadu-Kesehatan/ <i>Integrated Service Post-Health</i>
Polindes	: Pondok Bersalin Desa/ <i>Village Maternity Hospital</i>
Jamkesda	: Jaminan Kesehatan Daerah/ <i>Regional Health Insurance</i>
HIV	: <i>Human Immunodeficiency Virus</i>
AIDS	: <i>Acquired Immuno Deficiency Syndrome</i>
IUD	: <i>Intrauterine Device</i>
MOW	: Metode Operasi Wanita/ <i>The Female Surgery Method</i>
MOP	: Metode Operasi Pria/ <i>The Male Surgery Method</i>
IMS	: Infeksi Menular Seksual/ <i>Sexually Transmitted Infections</i>
DBD	: Demam Berdarah Dengue/ <i>Dengue Hemorrhagic Fever</i>
TB	: Tuberkulosis/ <i>Tuberculosis</i>
BCG	: Bacillus Calmette Guerin
DPT	: Difteri, Pertusis, Tetanus
MCK	: Mandi, Cuci, Kakus/ <i>Bath, Wash, Toilet</i>
ha	: Hektar/ <i>Hectare</i>
ku/qu	: Kuintal/ <i>Quintal</i>
SK	: Surat Keputusan/ <i>Decree</i>
IUPHHK-HA	: Izin Usaha Pemanfaatan Hasil Hutan Kayu Dalam Hutan Alam/ <i>Business Permit for the Utilization of Timber Forest Products in Natural Forests</i>
IUPHHK-HT	: Izin Usaha Pemanfaatan Hasil Hutan Kayu Dalam Hutan Tanaman/ <i>Business Permit for the Utilization of Timber Forest Products in Plants Forests</i>
Perum	
Perhutani	: Perusahaan Umum Perusahaan Hutan Negara Indonesia/ <i>Indonesian National Forest Company General Company</i>
Persero	: Perusahaan Perseorangan/ <i>Individual Company</i>



1

GEOGRAFI
Geography



PENJELASAN TEKNIS

1. **Kecamatan** adalah pembagian wilayah administratif di Indonesia di bawah kabupaten atau kota. Kecamatan terdiri atas desa-desa atau kelurahan-kelurahan.
2. **Jarak tempuh** adalah jarak yang sering dilalui warga dengan sarana yang biasa dipergunakan oleh warga
3. **Angkutan umum yang utama** adalah angkutan umum (di antara angkutan umum yang biasa digunakan oleh sebagian besar penduduk) yang paling panjang jarak tempuhnya.

TECHNICAL NOTES

1. **Subdistrict** is the division of administrative regions in Indonesia under the country or city. Sub district consist of the villaeges or kelurahan.
2. **Mileage** is the distance traveled by residents with the facilities commonly used by residents
3. **The main public transportation** is public transportation (among the public transportation used by most of the population) which has the longest distance.

ULASAN

Kecamatan Pampangan merupakan salah satu kecamatan dalam wilayah Kabupaten Ogan Komering Ilir dengan jarak ke Ibu Kota Kabupaten \pm 42 km. Kecamatan ini terletak di sebelah Timur Laut Ibu Kota Kabupaten Komering Ilir (Kayu Agung).

Kecamatan ini terletak pada ketinggian \pm 10 meter dari permukaan laut, dengan luas wilayah 483,11 km².

Sebagian besar wilayah Kecamatan Pampangan merupakan dataran rendah dan rawa-rawa.

DESCRIPTION

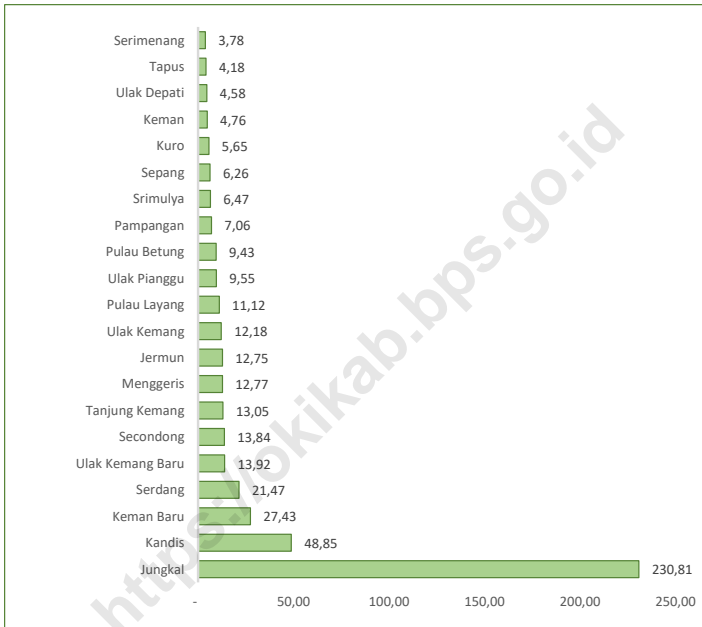
Pampangan Subdistrict is one of subdistricts in Ogan Komering Ilir Regency which distance about 42 km to Capital of Regency. It is located in North East Capital of Ogan Komering Ilir Regency (Kayu Agung).

Pampangan Subdistrict has 10 meters from surface of sea level, and total area is 483,11 km²

Almost of Pampangan Subdistrict is lowland an swamp.

Gambar 1.1
Figures

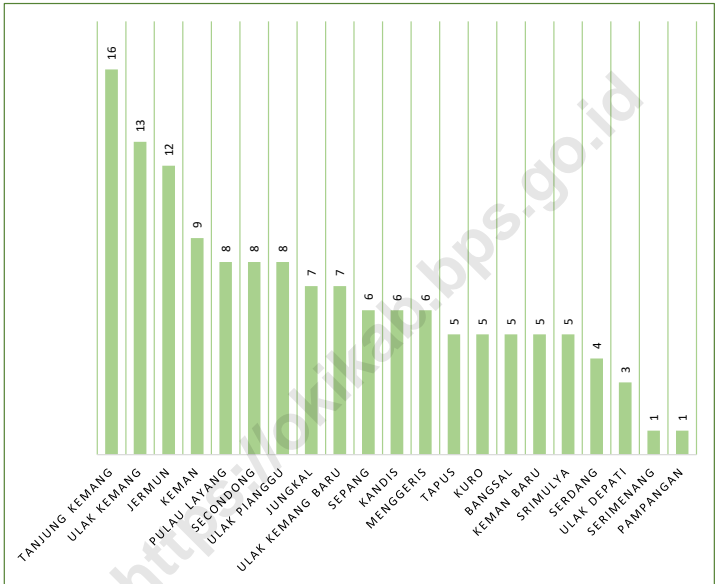
Luas Daerah menurut Desa/Kelurahan (%), 2021
Total Area by Village/Kelurahan (%), 2021



Sumber/Source: Bagian Pemerintahan Daerah Kabupaten Ogan Komering Ilir / *Supporting Office of Village Community of Ogan Komering Ilir Regency*

Gambar 1.2
Figures

Jarak ke Ibukota Kecamatan Menurut Desa/Kelurahan di Kecamatan Pampangan (km), 2021
Distance to the Subdistrict Capital by Village/Kelurahan in Pampangan Subdistrict (km), 2021



Sumber/Source: BPS, Pendataan Potensi Desa (PODES) / BPS-Statistics Indonesia, Village Potential Data Collection

Tabel
Table 1.1**Luas Daerah dan Persentase terhadap Luas Kecamatan Menurut Kelurahan/Desa di Kecamatan Pampangan, 2021***Total Area and Percentage to Subdistrict's Area by Kelurahan/Village in Pampangan Subdistrict, 2021*

Kelurahan/Desa <i>Kelurahan/Village</i>	Luas <i>Total Area</i> (km²/sq.km)	Persentase terhadap Luas Kecamatan <i>Percentage to Subdistrict's Area</i>
(1)	(2)	(3)
Ulak Kemang	12,18	2,52
Sepang	6,26	1,30
Keman	4,76	0,99
Kandis	48,85	10,11
Ulak Depati	4,58	0,95
Jungkal	230,81	47,78
Serdang	21,47	4,44
Serimenang	3,78	0,78
Pampangan	7,06	1,46
Pulau Betung	9,43	1,95
Tapus	4,18	0,87
Pulau Layang	11,12	2,30
Kuro	5,65	1,17
Bangsai	3,20	0,66
Menggeris	12,77	2,64
Secondong	13,84	2,86
Jermun	12,75	2,64
Tanjung Kemang	13,05	2,70
Ulak Pianggu	9,55	1,98
Ulak Kemang Baru	13,92	2,88
Keman Baru	27,43	5,68
Srimulya	6,47	1,34
Pampangan	483,11	100,00

Sumber/Source: Bagian Pemerintahan Daerah Kabupaten Ogan Komering Ilir / *Supporting Office of Village Community of Ogan Komering Ilir Regency*

Tabel
Table 1.2

Jarak Pusat Kelurahan/Desa ke Ibu Kota Kecamatan dan Sarana Transportasi Antar Kelurahan/Desa di Kecamatan Pampangan, 2021

Distance Between Kelurahan/Villages Center to Capital of Subdistrict Inter-Kelurahan/Village Transportation Facilities in Pampangan Subdistrict, 2021

Kelurahan/Desa Kelurahan/Village	Ibukota Kecamatan Capital of Subdistrict	Sarana Transportasi Transportation Facilities
(1)	(2)	(3)
Ulak Kemang	13	Kendaraan Pribadi
Sepang	6	Kendaraan Pribadi
Keman	9	Kendaraan Pribadi
Kandis	6	Kendaraan Pribadi
Ulak Depati	3	Kendaraan Pribadi
Jungkal	7	Kendaraan Pribadi
Serdang	4	Kendaraan Pribadi
Serimenang	1	Kendaraan Pribadi
Pampangan	1	Kendaraan Pribadi dan Jalan Kaki, Sepeda, dll
Pulau Betung	1	Angkutan Umum dan Kendaraan Pribadi
Tapus	5	Kendaraan Pribadi
Pulau Layang	8	Kendaraan Pribadi
Kuro	5	Kendaraan Pribadi
Bangsal	5	Kendaraan Pribadi
Menggeris	6	Kendaraan Pribadi
Secondong	8	Kendaraan Pribadi
Jermun	12	Kendaraan Pribadi
Tanjung Kemang	16	Kendaraan Pribadi
Ulak Pianggu	8	Kendaraan Pribadi
Ulak Kemang Baru	7	Kendaraan Pribadi
Keman Baru	5	Kendaraan Pribadi
Srimulya	5	Kendaraan Pribadi

Sumber/Source: BPS, Pendataan Potensi Desa (PODES) / BPS-Statistics Indonesia, Village Potential Data Collection



PEMERINTAHAN

Government



PENJELASAN TEKNIS

1. **Kelurahan** adalah pembagian wilayah administratif di Indonesia di bawah kecamatan. Dalam konteks otonomi daerah di Indonesia, Kelurahan merupakan wilayah kerja Lurah sebagai Perangkat Daerah Kabupaten atau kota. Kelurahan dipimpin oleh seorang Lurah yang berstatus sebagai Pegawai Negeri Sipil
2. **Desa** adalah desa dan desa adat atau yang disebut dengan nama lain, selanjutnya disebut Desa, adalah kesatuan masyarakat hukum yang memiliki batas wilayah yang berwenang untuk mengatur dan mengurus urusan pemerintahan, kepentingan masyarakat setempat berdasarkan prakarsa masyarakat, hak asal usul, dan/atau hak tradisional yang diakui dan dihormati dalam sistem pemerintahan Negara Kesatuan Republik Indonesia
3. **Kepala desa/lurah** adalah pejabat pemerintah desa yang mempunyai wewenang, tugas, dan kewajiban untuk menyelenggarakan rumah tangga desanya dan melaksanakan tugas dari Pemerintah dan Pemerintah Daerah (Permendagri) Nomor 84 Tahun 2015

TECHNICAL NOTES

1. **Kelurahan** is the division of administrative regions in Indonesia under districts. In the context of regional autonomy in Indonesia, a village headman as a working area of the regional district or city. Urban villages led by a headman status as a civil servant.
2. **Village** is the village and the traditional village or called by other names, hereinafter called the village, is the unity of the legal community who have borders with the authority to regulate and manage the affairs of government, the interests of the local community based community initiatives, the right of origin, and/or traditional rights recognized and respected in the governance system of the Republic of Indonesia.
3. **The village head** is a village government official who has the authority, duties, and obligations to organize his village household and carry out the duties of the Government and Local Government (Permendagri) Number 84 of 2015.

4. **Pendidikan tertinggi yang ditamatkan** adalah pendidikan yang telah diselesaikan pelajarannya pada kelas atau tingkat terakhir sehingga mendapat tanda tamat belajar/ijazah.
4. *The highest education completed is education that has completed its lessons in the last class or level so that it gets a sign of completion of study/diploma.*

<https://lokikab.bps.go.id>

ULASAN**DESCRIPTION**

Kecamatan Pampangan terdiri dari 22 desa definitif yang dipimpin oleh seorang kepala desa. Dari 22 kepala desa di Kecamatan Pampangan, dua orang diantaranya adalah perempuan.

Pampangan Subdistrict consists of 22 definitive villages led by village heads. Of the 22 village heads in Pampangan Subdistrict, two of them are a woman

Secara administratif Kecamatan Pampangan berbatasan dengan:

Pampangan Subdistrict is bounded by:

Sebelah Utara berbatasan dengan Kabupaten Banyuasin

In Northern part bounded with Banyuasin Regency

Sebelah Selatan berbatasan dengan Kecamatan Pedamaran

In Southern part bounded with Pedamaran Subdistrict.

Sebelah Barat berbatasan dengan Kecamatan Sirah Pulau Padang

In Western part bounded with Sirah Pulau Padang Subdistrict.

Sebelah Timur berbatasan dengan Kecamatan Pangkalan Lampam

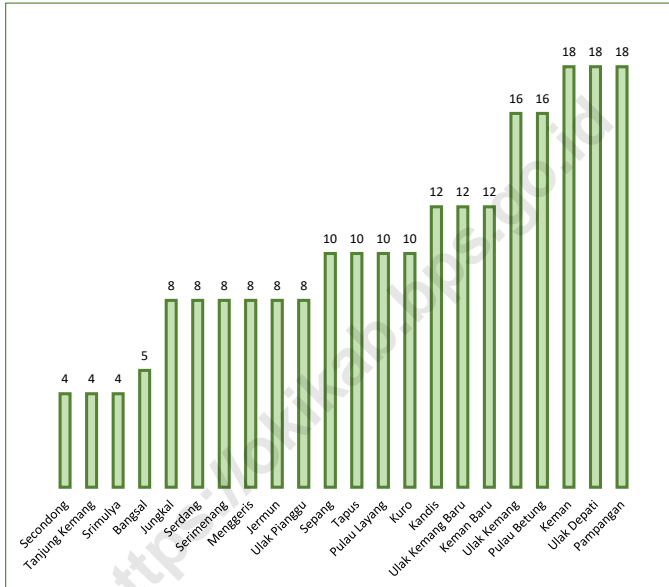
In Eastern part bounded with Pangkalan Lampam Subdistrict

Kecamatan Pampangan beriklim tropis. Musim kemarau umumnya berada antara bulan Mei hingga Oktober dan musim hujan antara bulan November hingga April.

Pampangan Subdistrict has tropic season. The dry season is from May to October, and rainy season is from November to April.

Gambar 2.1
Figures

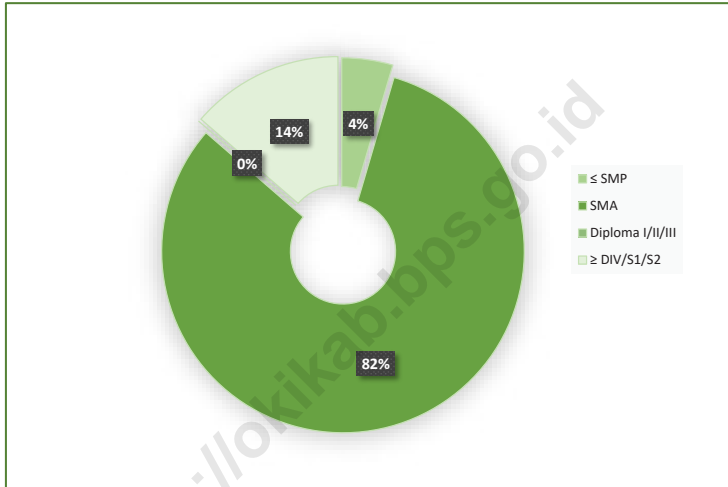
Jumlah RT Menurut Kelurahan/Desa di Kecamatan Pampangan, 2021
Number of Sub-Subdistrict by Kelurahan/Villages in Pampangan, 2021



Sumber/Source: Kantor Desa/ Village Office

Gambar 2.2
Figures

Jumlah Kepala Desa/ Lurah Menurut Tingkat Pendidikan di Kecamatan Pampangan, 2021
Number of Villages Head/Lurah by Education in in Pampangan Subdistrict, 2021



Sumber/Source: Kantor Desa/ Village Office

2.1 WILAYAH ADMINISTRATIF

ADMINISTRATIVE AREA

Tabel 2.1.1 **Status Pemerintahan dan Klasifikasi Menurut Kelurahan/Desa di Kecamatan Pampangan, 2021**
Government Status and Clasfication by Kelurahan/Villages in Pampangan Subdistrict, 2021

Kelurahan/Desa <i>Kelurahan/Village</i>	Status Pemerintahan <i>Government Status</i>	Klasifikasi <i>Classification</i>
(1)	(2)	(3)
Ulak Kemang	Desa	Definitif
Sepang	Desa	Definitif
Keman	Desa	Definitif
Kandis	Desa	Definitif
Ulak Depati	Desa	Definitif
Jungkal	Desa	Definitif
Serdang	Desa	Definitif
Serimenang	Desa	Definitif
Pampangan	Desa	Definitif
Pulau Betung	Desa	Definitif
Tapus	Desa	Definitif
Pulau Layang	Desa	Definitif
Kuro	Desa	Definitif
Bangsai	Desa	Definitif
Menggeris	Desa	Definitif
Secondong	Desa	Definitif
Jermun	Desa	Definitif
Tanjung Kemang	Desa	Definitif
Ulak Pianggu	Desa	Definitif
Ulak Kemang Baru	Desa	Definitif
Keman Baru	Desa	Definitif
Srimulya	Desa	Definitif

Sumber/Source: : Kantor Camat Pampangan /Pampangan Subdistrict Office

Tabel
Table 2.1.2

**Jumlah Lingkungan, Dusun, RW, dan RT Menurut
Kelurahan/ Desa di Kecamatan Pampangan, 2021**
*Number of Subdistrict by Kelurahan/Villages in Pampangan
Subdistrict, 2021*

Kelurahan/Desa <i>Kelurahan/Village</i>	Lingkungan <i>Lingkungan</i>	Dusun <i>Dusun</i>	RW <i>RW</i>	RT <i>RT</i>
(1)	(2)	(3)	(4)	(5)
Ulak Kemang	-	3	7	16
Sepang	-	2	3	10
Keman	-	2	8	18
Kandis	-	2	4	12
Ulak Depati	-	2	8	18
Jungkal	-	2	4	8
Serdang	-	2	4	8
Serimenang	-	2	4	8
Pampangan	-	4	8	18
Pulau Betung	-	2	8	16
Tapus	-	2	4	10
Pulau Layang	-	2	4	10
Kuro	-	2	4	10
Bangsai	-	1	2	5
Menggeris	-	1	4	8
Secondong	-	1	2	4
Jermun	-	2	4	8
Tanjung Kemang	-	1	2	4
Ulak Pianggu	-	2	4	8
Ulak Kemang Baru	-	2	6	12
Keman Baru	-	2	4	12
Srimulya	-	2	-	4

Sumber/Source: Kantor Camat Pampangan / Pampangan Subdistrict Office

Tabel
Table 2.1.3**Batas Wilayah Kelurahan/Desa di Kecamatan Pampangan, 2021***Bounded Area of Kelurahan/Villages in Pampangan Subdistrict, 2021*

Kelurahan/Desa <i>Kelurahan/Village</i>	Batas <i>Bounded</i>
(1)	(2)
Ulak Kemang	Utara/North : Kecamatan Jejawi Selatan/South : Kecamatan Pedamaran Timur Timur/East : Desa Ulak Kemang Baru Barat/West : Kecamatan Sirah Pulau Padang
Sepang	Utara/North : Desa Pulau Layang Selatan/South : Desa Jungkal Timur/East : Desa Keman Barat/West : Desa Ulak Kemang Baru
Keman	Utara/North : Desa Pulau Layang Selatan/South : Desa Keman Baru Timur/East : Desa Kandis Barat/West : Desa Sepang
Kandis	Utara/North : Desa Tapus Selatan/South : Desa Ulak Piangu Timur/East : Desa Ulak Depati Barat/West : Desa Keman
Ulak Depati	Utara/North : Desa Kandis Selatan/South : Desa Tapus Timur/East : Desa Serdang Barat/West : Desa Tapus
Jungkal	Utara/North : Kecamatan Pedamaran Timur Selatan/South : Desa Serdang Timur/East : Kecamatan Pangkalan Lapam Barat/West : Desa Kandis
Serdang	Utara/North : Desa Jungkal Selatan/South : Desa Srimulya Timur/East : Kecamatan Pangkalan Lapam Barat/West : Desa Pampangan
Serimenang	Utara/North : Desa Serdang Selatan/South : Desa Menggeris Timur/East : Desa Srimulya Barat/West : Desa Pampangan

Lanjutan Tabel/*Continued Table 2.1.3*

Kelurahan/Desa <i>Kelurahan/Village</i>	Batas <i>Bounded</i>
(1)	(2)
Pampangan	Utara/ <i>North</i> : Desa Serdang Selatan/ <i>South</i> : Desa Pulau Betung Timur/ <i>East</i> : Desa Serimenang Barat/ <i>West</i> : Desa Pulau Betung
Pulau Betung	Utara/ <i>North</i> : Desa Kandis dan Desa Serdang Selatan/ <i>South</i> : Desa Bangsal Timur/ <i>East</i> : Desa Pampangan Barat/ <i>West</i> : Desa Ulak Depati
Tapus	Utara/ <i>North</i> : Desa Kandis Selatan/ <i>South</i> : Desa Kuro Timur/ <i>East</i> : Desa Ulak Depati Barat/ <i>West</i> : Desa Pulau Layang
Pulau Layang	Utara/ <i>North</i> : Desa Kuro Selatan/ <i>South</i> : Desa Keman Timur/ <i>East</i> : Desa Tapus Barat/ <i>West</i> : Kabupaten Banyuasin
Kuro	Utara/ <i>North</i> : Desa Tapus Selatan/ <i>South</i> : Desa Menggeris Timur/ <i>East</i> : Desa Bangsal dan Desa Pulau Betung Barat/ <i>West</i> : Desa Tapus
Bangsal	Utara/ <i>North</i> : Desa Ulak Depati Selatan/ <i>South</i> : Desa Kuro Timur/ <i>East</i> : Desa Pulau Betung Barat/ <i>West</i> : Desa Tapus
Menggeris	Utara/ <i>North</i> : Desa Pulau Beruang Selatan/ <i>South</i> : Desa Sri Menang Timur/ <i>East</i> : Desa Jermun Barat/ <i>West</i> : Desa Tanjung Aur
Secondong	Utara/ <i>North</i> : Desa Jermun Selatan/ <i>South</i> : Desa Srimulya Timur/ <i>East</i> : Kecamatan Pangkalan Lampam Barat/ <i>West</i> : Desa Menggeris
Jermun	Utara/ <i>North</i> : Desa Scondong Selatan/ <i>South</i> : Kabupaten Banyuasin Timur/ <i>East</i> : Desa Tanjung Kemang Barat/ <i>West</i> : Kabupaten Banyuasin

Lanjutan Tabel/*Continued Table 2.1.3*

Kelurahan/Desa <i>Kelurahan/Village</i>	Batas <i>Bounded</i>
(1)	(2)
Tanjung Kemang	Utara/ <i>North</i> : Desa Scondong Selatan/ <i>South</i> : Kabupaten Banyuasin Timur/ <i>East</i> : Kecamatan Pangkalan Lepam Barat/ <i>West</i> : Kabupaten Banyuasin
Ulak Pianggu	Utara/ <i>North</i> : Desa Keman dan Desa Kandis Selatan/ <i>South</i> : Kecamatan Pedamaran Timur Timur/ <i>East</i> : Desa Kandis Barat/ <i>West</i> : Desa Keman Baru
Ulak Kemang Baru	Utara/ <i>North</i> : Kecamatan Jejawi Selatan/ <i>South</i> : Kecamatan Pedamaran Timur Timur/ <i>East</i> : Desa Sepang Barat/ <i>West</i> : Desa Ulak Kemang
Keman Baru	Utara/ <i>North</i> : Desa Keman Selatan/ <i>South</i> : Desa Keman Timur/ <i>East</i> : Desa Ulak Pianggu Barat/ <i>West</i> : Desa Sepang
Srimulya	Utara/ <i>North</i> : Desa Serdang Selatan/ <i>South</i> : Desa Serdang dan Kecamatan Pangkalan Lampam Timur/ <i>East</i> : Kecamatan Pangkalan Lampam Barat/ <i>West</i> : Desa Serimenang

Sumber/*Source*: Data Olahan Google Map / *Google Map*

2.2 PERANGKAT DESA

VILLAGES OFFICIAL

Tabel 2.2.1 **Nama-Nama Kepala Desa/Lurah di Kecamatan Pampangan, 2021**
Names of Villages Head/Lurah in Pampangan Subdistrict, 2021

Kelurahan/Desa <i>Kelurahan/Village</i>	Nama Kepala Desa/Lurah <i>Names of Villages Head/Lurah</i>
(1)	(2)
Ulak Kemang	Daud Ahmad
Sepang	Arian Gusti Pratama, S.Pd.
Keman	Darwis
Kandis	Erwanto M Zen
Ulak Depati	Widiya
Jungkal	Sudirman
Serdang	Hapiah
Serimenang	Solan
Pampangan	Nurul Azma, S.Pd
Pulau Betung	Liansyah Idris
Tapus	Ujang Suri
Pulau Layang	Daudamsir
Kuro	Nanang
Bangsal	Angkut Join
Menggeris	Edi Yanto
Secondong	Amran
Jermun	Abus Roni
Tanjung Kemang	Suryadi
Ulak Pianggu	Rondim M. Zen
Ulak Kemang Baru	Debi Sirlu, S.Pd.
Keman Baru	Sudarman
Srimulya	Mulyadi

Sumber/Source: Kantor Desa/ Village Office

Tabel
Table 2.2.2**Jumlah Kepala Desa/Lurah Menurut Jenis Kelamin di Kecamatan Pampangan, 2021***Number of Villages Head/Lurah by Sex in Pampangan Subdistrict, 2021*

Kelurahan/Desa <i>Kelurahan/Village</i>	Jenis Kelamin <i>Sex</i>		
	Laki-laki <i>Male</i>	Perempuan <i>Female</i>	Jumlah <i>Total</i>
(1)	(2)	(3)	(4)
Ulak Kemang	1	-	1
Sepang	1	-	1
Keman	1	-	1
Kandis	1	-	1
Ulak Depati	-	1	1
Jungkal	1	-	1
Serdang	1	-	1
Serimenang	1	-	1
Pampangan	-	1	1
Pulau Betung	1	-	1
Tapus	1	-	1
Pulau Layang	1	-	1
Kuro	1	-	1
Bangsai	1	-	1
Menggeris	1	-	1
Secondong	1	-	1
Jermun	1	-	1
Tanjung Kemang	1	-	1
Ulak Pianggu	1	-	1
Ulak Kemang Baru	1	-	1
Keman Baru	1	-	1
Srimulya	1	-	1
Pampangan	20	2	22

Sumber/Source: Kantor Desa/ Village Office

Tabel
Table 2.2.3

Jumlah Kepala Desa/Lurah Menurut Tingkat Pendidikan di Kecamatan Pampangan, 2021

Number of Villages Head/Lurah by Education in Pampangan Subdistrict, 2021

Kelurahan/Desa <i>Kelurahan/Village</i>	Pendidikan <i>Education</i>			
	≤ SMP <i>≤ Junior High School</i>	SMA <i>Senior High School</i>	Diploma III <i>Diploma III</i>	≥ DIV/S1 <i>≥ Diploma IV/ Undergraduates</i>
(1)	(2)	(3)	(4)	(5)
Ulak Kemang	-	1	-	-
Sepang	-	-	-	1
Keman	-	1	-	-
Kandis	-	1	-	-
Ulak Depati	-	1	-	-
Jungkal	-	1	-	-
Serdang	-	1	-	-
Serimenang	-	1	-	-
Pampangan	-	-	-	1
Pulau Betung	-	1	-	-
Tapus	-	1	-	-
Pulau Layang	-	1	-	-
Kuro	-	1	-	-
Bangsar	-	1	-	-
Menggeris	-	1	-	-
Secondong	1	-	-	-
Jermun	-	1	-	-
Tanjung Kemang	-	1	-	-
Ulak Pianggu	-	1	-	-
Ulak Kemang Baru	-	-	-	1
Keman Baru	-	1	-	-
Srimulya	-	1	-	-
Pampangan	1	18	-	3

Sumber/Source: Kantor Desa/ Village Office



3

PENDUDUK
Population

PENJELASAN TEKNIS

- 1. Sumber utama data kependudukan** adalah sensus penduduk yang dilaksanakan setiap sepuluh tahun sekali. Sensus penduduk telah dilaksanakan sebanyak tujuh kali sejak Indonesia merdeka, yaitu tahun 1961, 1971, 1980, 1990, 2000, 2010, dan 2020.

Di dalam sensus penduduk, pencacahan dilakukan terhadap seluruh penduduk yang berdomisili di wilayah teritorial Indonesia termasuk warga negara asing kecuali anggota korps diplomatik negara sahabat beserta keluarganya.

Metode pengumpulan data dalam sensus dilakukan dengan wawancara antara petugas sensus dengan responden dan juga melalui e-census. Pencatatan penduduk menggunakan konsep usual residence, yaitu konsep di mana penduduk biasa bertempat tinggal. Bagi penduduk yang bertempat tinggal tetap dicacah di mana mereka biasa tinggal, sedangkan untuk penduduk yang tidak bertempat tinggal tetap dicacah di tempat di mana mereka ditemukan petugas sensus pada malam 'Hari Sensus'. Termasuk penduduk yang tidak bertempat tinggal tetap adalah tuna wisma, awak kapal berbendera Indonesia, penghuni perahu/rumah apung, masyarakat terpencil/ terasing,

TECHNICAL NOTES

- 1. The main source of demographic data** is population census, which is conducted every ten years. Population Census has been conducted seven times since Indonesia's independence: 1961, 1971, 1980, 1990, 2000, 2010, and 2020.

The population census enumerates all residents who domicile in the entire territory of Indonesia including foreign citizens except the diplomatic corps members and their families.

The method of data collection in a population census involves interviewing respondents and conducting e-census. Enumeration of the population uses the concept of "usual residence", which is the concept of "places where people usually live". De jure was applied to the permanent residents, while de facto was applied to non-permanent residents. The permanent residents were enumerated in place where they normally live, the non-permanent residents were enumerated where they were found by the enumerators, on the night of 'Census Date'. The non permanent residents include homeless people, ship crew, boat people, remote area community, and internally

dan pengungsi. Bagi mereka yang mempunyai tempat tinggal tetap dan sedang bepergian ke luar wilayah lebih dari enam bulan, tidak dicacah di tempat tinggalnya, tetapi dicacah di tempat tujuannya.

Untuk tahun yang tidak dilaksanakan sensus penduduk, data kependudukan diperoleh dari hasil proyeksi penduduk. Proyeksi penduduk merupakan suatu perhitungan ilmiah yang didasarkan pada asumsi dari komponen-komponen perubahan penduduk, yaitu kelahiran, kematian, dan migrasi. Proyeksi penduduk Indonesia 2011–2035 menggunakan data dasar penduduk hasil SP2010.

2. **BPS - Penduduk Indonesia** adalah semua orang yang berdomisili di wilayah teritorial Indonesia selama 12 bulan atau lebih dan atau mereka yang berdomisili kurang dari 12 bulan tetapi bertujuan menetap .

3. **Disdukcapil - Penduduk** adalah setiap orang baik warga negara Indonesia maupun Warga Negara Asing yang bertempat tinggal di wilayah di Negara RI dan telah memenuhi ketentuan Peraturan Perundang-undangan yang berlaku.

displaced persons. Those who had permanent residence and had been travelling away from their home for six months or more were not enumerated in their permanent place, but in the place where they were during the census.

For the periods where the population census is not conducted, population projection is done to estimate population during those years. The population projection is an estimate based on the demographic components, such as birth, death, and migration. Indonesia's 2011–2035 population projection used the 2010 Population Census as the base population.

2. **BPS - The population of Indonesia** are all residents of the entire territory of Indonesia who have stayed for twelve months or longer, and those who intended to stay more than twelve months even though their length of stay is less than twelve months.

3. **Disdukcapil - Population** is any person both Indonesian citizens and Foreign Citizens who reside in the territory of the Republic of Indonesia and has complied with the provisions of the applicable Laws and Regulations.

4. **Kepadatan penduduk** adalah rasio Jumlah penduduk per kilometer persegi.
5. **Rasio jenis kelamin** adalah perbandingan antara penduduk laki-laki dan penduduk perempuan pada suatu wilayah dan waktu tertentu. Biasanya dinyatakan dengan Jumlah penduduk laki-laki untuk 100 penduduk perempuan.
4. **Population density** is ratio of population per square kilometer.
5. **Sex ratio** is the ratio of males population to females population in a given area and time, usually expressed as the number of males for every 100 females.

<https://lokikab.bps.go.id>

ULASAN

Penduduk Kecamatan Pampangan pada tahun 2021 sebanyak 29.253 jiwa, terdiri dari 14.730 jiwa penduduk laki-laki dan 14.523 jiwa penduduk perempuan. Rasio jenis kelamin penduduk laki-laki terhadap penduduk perempuan pada tahun 2021 sebesar 101.

Kepadatan penduduk di Kecamatan Pampangan tahun 2021 mencapai 61 jiwa/km². Kepadatan penduduk tertinggi terletak di Desa Tapus dengan kepadatan 468 jiwa/km² dan terendah di Desa Jungkal sebesar 7 jiwa/km².

Jumlah pernikahan di Kecamatan Pampangan pada tahun 2021 sebanyak 289 pernikahan. Pernikahan terbanyak terjadi pada bulan Januari tahun 2021, yaitu sebanyak 58 pernikahan. Sedangkan desa yang paling banyak melangsungkan pernikahan pada tahun 2021 adalah Desa Pampangan sebanyak 34 pernikahan.

DESCRIPTION

Pampangan population in 2021 was 29,253 people, consisting of 14,730 male residents and 14,523 female residents. The sex ratio of the male population to the female population in 2021 was 101.

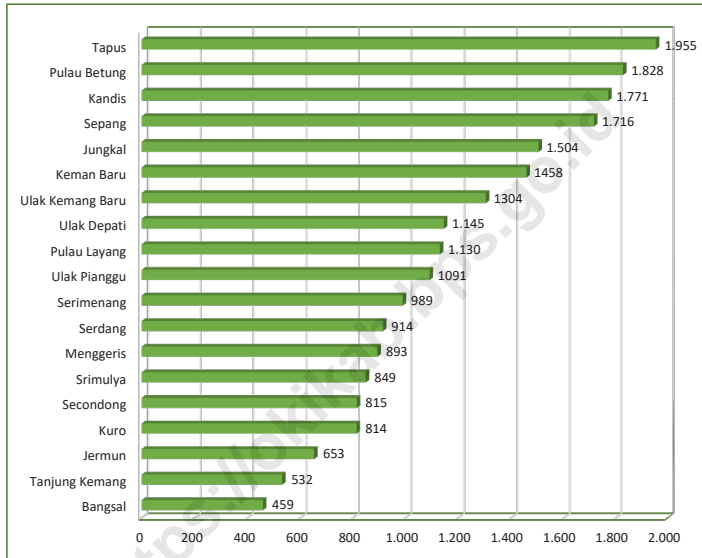
Population density in Pampangan Subdistrict in 2021 reached 61 people/km². The highest population density is located in Tapus Village with a density of 468 people/km² and the lowest in Jungkal Village is 7 people / km².

The number of marriages in Pampangan Subdistrict in 2021 was 289 marriages. The most marriages occurred in January 2021, which was 58 marriages. Meanwhile, the village that held the most weddings in 2021 was Pampangan Village with 34 weddings..

Gambar 3.1
Figures

Penduduk Menurut Kelurahan/Desa di Kecamatan Pampangan, 2021

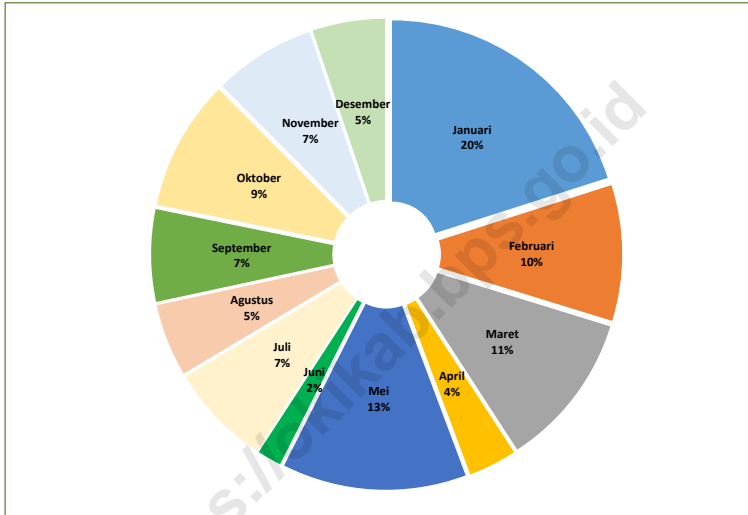
Population by Kelurahan/Village in in Pampangan Subdistrict, 2021



Sumber/Source: Dinas Kependudukan dan Pencatatan Sipil Kabupaten Ogan Komering Ilir/ *Population and Civil Registration Agency of Ogan Komering Ilir Regency*

Gambar 3.2
Figures

Jumlah Pernikahan Menurut Bulan di Kecamatan Pampangan, 2021
Number of Marriages by Kelurahan/Village and Month in Pampangan Subdistrict, 2021



Sumber/Source: Kementerian Agama Kabupaten Ogan Komering Ilir/Ministry of Religious Affair of Ogan Komering Ilir Regency

Tabel 3.1
Table**Penduduk, Distribusi Persentase Penduduk, Kepadatan Penduduk, dan Rasio Jenis Kelamin Menurut Kelurahan/ Desa di Kecamatan Pampangan, 2021***Population, Percentage Distribution of Population, Population Density, and Sex Ratio by Kelurahan/Village in Pampangan Subdistrict, 2021*

Kelurahan/Desa <i>Kelurahan/Village</i>	Penduduk (ribu) <i>Population (thousand)</i>	Persentase Penduduk <i>Percentage of Total Population</i>
(1)	(2)	(3)
Ulak Kemang	2 497	8,54
Sepang	1 716	5,87
Keman	2 196	7,51
Kandis	1 771	6,05
Ulak Depati	1 145	3,91
Jungkal	1 504	5,14
Serdang	914	3,12
Serimenang	989	3,38
Pampangan	2 740	9,37
Pulau Betung	1 828	6,25
Tapus	1 955	6,68
Pulau Layang	1 130	3,86
Kuro	814	2,78
Bangsai	459	1,57
Menggeris	893	3,05
Secondong	815	2,79
Jermun	653	2,23
Tanjung Kemang	532	1,82
Ulak Pianggu	1 091	3,73
Ulak Kemang Baru	1 304	4,46
Keman Baru	1 458	4,98
Srimulya	849	2,90
Pampangan	29 253	100,00

Lanjutan Tabel/*Continued Table 3.1*

Kelurahan/Desa <i>Kelurahan/Village</i>	Kepadatan Penduduk (per km²) <i>Population Density per sq.km</i>	Rasio Jenis Kelamin <i>Sex Ratio</i>
(1)	(4)	(5)
Ulak Kemang	205	106
Sepang	274	99
Keman	461	102
Kandis	36	102
Ulak Depati	250	99
Jungkal	7	105
Serdang	43	100
Serimenang	262	100
Pampangan	388	99
Pulau Betung	194	102
Tapus	468	101
Pulau Layang	102	99
Kuro	144	100
Bangsai	143	96
Menggeris	70	103
Secondong	59	103
Jermun	51	98
Tanjung Kemang	41	109
Ulak Pianggu	114	104
Ulak Kemang Baru	94	96
Keman Baru	53	109
Srimulya	131	96
Pampangan	61	101

Sumber/*Source*: Dinas Kependudukan dan Pencatatan Sipil Kabupaten Ogan Komering Ilir/ *Population and Civil Registration Agency of Ogan Komering Ilir Regency*

Tabel 3.2
Table

Jumlah Pernikahan Menurut Kelurahan/Desa dan Bulan di Kecamatan Pampangan, 2021

Number of Marriages by by Kelurahan/Village and Month in Pampangan Subdistrict, 2021

Kelurahan/Desa Kelurahan/Village	Januari January	Februari February	Maret March	April April	Mei May
(1)	(2)	(3)	(4)	(5)	(6)
Ulak Kemang	4	3	3	-	1
Sepang	2	1	1	-	3
Keman	3	4	2	1	4
Kandis	-	1	1	1	3
Ulak Depati	2	-	1	1	1
Jungkal	2	-	1	-	1
Serdang	3	2	-	-	-
Serimenang	-	-	-	-	1
Pampangan	2	3	4	4	4
Pulau Betung	1	1	1	2	4
Tapus	12	4	7	-	2
Pulau Layang	4	1	1	-	-
Kuro	3	2	1	-	-
Bangsal	2	-	1	-	-
Menggeris	-	-	2	-	4
Secondong	3	-	2	-	2
Jermun	2	1	1	-	1
Tanjung Kemang	1	-	-	-	-
Ulak Pianggu	3	1	1	1	1
Ulak Kemang Baru	4	1	1	-	-
Keman Baru	4	2	1	-	3
Srimulya	1	1	-	-	3
Pampangan	58	28	32	10	38

Lanjutan Tabel/Continued Table 3.1.2

Kelurahan/Desa <i>Kelurahan/Village</i>	Juni <i>June</i>	Juli <i>July</i>	Agustus <i>August</i>	September <i>September</i>	Oktober <i>October</i>
(1)	(7)	(8)	(9)	(10)	(11)
Ulak Kemang	-	1	2	3	3
Sepang	-	-	1	3	4
Keman	1	2	-	2	4
Kandis	-	-	-	-	1
Ulak Depati	-	1	-	1	-
Jungkal	-	1	-	-	-
Serdang	-	4	-	1	3
Serimenang	-	2	-	-	-
Pampangan	1	2	1	2	5
Pulau Betung	-	-	4	1	-
Tapus	1	-	-	-	-
Pulau Layang	-	-	-	-	1
Kuro	-	-	-	-	2
Bangsai	-	-	-	-	-
Menggeris	-	1	1	1	-
Secondong	-	1	-	1	-
Jermun	-	2	1	1	-
Tanjung Kemang	1	-	-	1	-
Ulak Pianggu	-	2	1	1	-
Ulak Kemang Baru	1	-	1	1	1
Keman Baru	-	2	1	-	3
Srimulya	-	-	2	-	-
Pampangan	5	21	15	19	27

Lanjutan Tabel/*Continued Table 3.1.2*

Kelurahan/Desa <i>Kelurahan/Village</i>	November <i>November</i>	Desember <i>December</i>	Jumlah <i>Total</i>
(1)	(12)	(13)	(14)
Ulak Kemang	-	-	20
Sepang	1	-	16
Keman	3	1	27
Kandis	-	-	7
Ulak Depati	-	-	7
Jungkal	-	1	6
Serdang	-	1	14
Serimenang	1	-	4
Pampangan	5	1	34
Pulau Betung	-	1	15
Tapus	1	1	28
Pulau Layang	3	1	11
Kuro	1	-	9
Bangsai	-	-	3
Menggeris	1	2	12
Secondong	2	1	12
Jermun	-	2	11
Tanjung Kemang	-	-	3
Ulak Pianggu	-	2	13
Ulak Kemang Baru	2	-	12
Keman Baru	-	1	17
Srimulya	1	-	8
Pampangan	21	15	289

Sumber/*Source*: Kementerian Agama Kabupaten Ogan Komering Ilir/*Ministry of Religious Affairs of Ogan Komering Ilir Regency*



4

SOSIAL DAN KESEJAHTERAAN *Social and Welfare*



PENJELASAN TEKNIS

1. **Jalur Pendidikan di Indonesia** terdiri atas 1) pendidikan formal, 2) pendidikan nonformal, dan 3) pendidikan informal yang ketiganya dapat saling melengkapi dan memperkaya (Undang-Undang No. 20 Tahun 2014 tentang Sistem Pendidikan Nasional).
2. **Jenjang Pendidikan Formal** terdiri atas pendidikan dasar, pendidikan menengah, dan pendidikan tinggi. Jenis pendidikan yang diajarkan mencakup pendidikan umum, kejuruan, akademik, profesi, vokasi, keagamaan, dan khusus.
 - a. Pendidikan Dasar berbentuk Sekolah Dasar (SD) dan Madrasah Ibtidaiyah (MI) atau bentuk lain yang sederajat serta Sekolah Menengah Pertama (SMP) dan Madrasah Tsanawiyah (MTs), atau bentuk lain yang sederajat.
 - b. Pendidikan Menengah berbentuk Sekolah Menengah Atas (SMA), Madrasah Aliyah (MA), Sekolah Menengah Kejuruan (SMK), dan Madrasah Aliyah Kejuruan (MAK), atau bentuk lain yang sederajat.
 - c. Pendidikan Tinggi merupakan jenjang pendidikan setelah pendidikan menengah yang mencakup program pendidikan diploma, sarjana, magister,

TECHNICAL NOTES

1. **The Education System in Indonesia** consists of 1) a formal education, 2) non-formal education, and 3) informal education that all three can be complementary and enriching (Law No. 20 Year 2014 about The National Education System).
2. **The Formal Education Level** consists of primary education, secondary education, and high education. The kind of education that taught consists of general education, vocational, academic, professional, religious, and specific education.
 - a. The Primary Education consists of Elementary School and Islamic Elementary School or other equivalent forms and Junior High School and MTs, or other equivalent forms.
 - b. The Secondary Education consists of the senior high school, MA, Vocational School, and Vocational Madrasah Aliyah, or other equivalent forms.
 - c. The High Education consists of the education level after the secondary education that consists of diplomas, bachelor, master, specialist, and doctoral degrees that

- 11. Apotek** adalah suatu tempat tertentu yang digunakan untuk melakukan pekerjaan kefarmasian, dan penyaluran/ penjualan obat atau bahan farmasi dan perbekalan kesehatan lainnya kepada masyarakat yang dikelola oleh tenaga apoteker (Peraturan Menteri Kesehatan RI No. 1332 Tahun 2002 Tentang Perubahan Atas Peraturan Menteri Kesehatan RI No. 922/MENKES/PER/X/1993 Tentang Ketentuan dan Tata Cara Pemberian Izin Apotek).
- 11. Pharmacy** is a specific place that is used for pharmaceutical jobs, and distribution/sale of drugs/ pharmaceuticals and other medical supplies to people that are administered by trained pharmacist (Regulation of the Minister of Health of Indonesia Number 1332 Year 2002 about the Changes of Regulation of the Minister of Health of Indonesia Number 922/MENKES/PER/X/1993 about Pro-vision and Procedures for Administration of Licensed Pharmacies).
- 12. Pos Kesehatan Desa (Poskesdes)** adalah sarana kesehatan/ bangunan yang dibentuk di desa/kelurahan dalam rangka mendekatkan/ menyediakan pelayanan kesehatan dasar bagi masyarakat desa/ kelurahan.
- 12. Village Health Post (Poskesdes)** is community-based health facility that is established in the village in an effort to provide basic health services for rural communities.
- 13. Pondok Bersalin Desa (Polindes)** adalah bangunan yang dibangun dengan sumbangan dana pemerintah dan partisipasi masyarakat desa untuk tempat pertolongan persalinan dan pemondokan ibu bersalin, sekaligus tempat tinggal bidan di desa.
- 13. Village Maternity Post** is buildings that are built with donations from government funds and village community participation for maternity assistance and lodging for maternity mothers, as well as a place for the midwives to live in the village.
- 14. Posyandu** adalah salah satu wadah peran serta masyarakat yang dikelola dan diselenggarakan dari, oleh, untuk, dan bersama masyarakat guna memperoleh pelayanan kesehatan dasar dan memantau
- 14. Integrated Health Service** is a facility for the community participation which is managed and organized from, by, for, and with the community to obtain basic health services and monitor the growth of infants in order to

spesialis, dan dokter yang diselenggarakan oleh perguruan tinggi. Perguruan tinggi dapat berbentuk akademi, politeknik, sekolah tinggi, institut, atau universitas.

3. **Rumah Sakit** adalah tempat pemeriksaan dan perawatan kesehatan, biasanya berada di bawah pengawasan dokter/tenaga medis, yang melayani penderita yang sakit untuk berobat rawat jalan atau rawat inap.
4. **Rumah Sakit Bersalin** adalah rumah sakit khusus untuk persalinan, dilengkapi pelayanan spesialis pemeriksaan kehamilan, persalinan, rawat inap dan rawat jalan ibu dan anak yang berada di bawah pengawasan dokter spesialis kandungan.
5. **Rumah Bersalin** adalah sarana pelayanan kesehatan dengan izin sebagai rumah bersalin, dilengkapi pelayanan pemeriksaan kehamilan, persalinan serta pemeriksaan ibu dan anak yang berada di bawah pengawasan bidan senior
6. **Poliklinik** adalah sarana kesehatan untuk pelayanan berobat jalan, biasanya berada di bawah pengawasan dokter/tenaga medis.

are held by the college. The colleges can be academy, polytechnic, high school, institute, or university.

3. **Hospital** is a place for health check, usually controlled/supervised by doctors/medical personnel to serve the ill patients to get outpatient or inpatient treatment services.
4. **Maternity Hospital** is a specialized hospital for childbirth, has specialist inspection service to pregnancy, childbirth, hospitalization and outpatient for mothers and children that is under the supervision of an obstetrician.
5. **Maternity House** is health care facility with a license as a maternity house, equipped with prenatal care, childbirth and examination of mothers and children which is under the supervision of a senior midwife.
6. **Polyclinic** is a health facility in which to get outpatient services, usually under the control of doctor/medical personnel.

- 7. Puskesmas (Pusat Kesehatan Masyarakat)** adalah unit pelaksana teknis dinas kesehatan Kecamatan yang mempunyai fungsi utama sebagai penyelenggara pelayanan kesehatan tingkat pertama. Wilayah kerja puskesmas maksimal adalah satu kecamatan dan untuk dapat menjangkau wilayah kerjanya, puskesmas mempunyai jaringan pelayanan yang meliputi unit Puskesmas Pembantu (Pustu), unit Puskesmas Keliling (Puskel), dan unit bidan desa/komunitas (Peraturan Menteri Kesehatan RI No. 75 Tahun 2015 Tentang Pusat Kesehatan Masyarakat).
- 7. Public Health Center** is technical implementation unit of regency health department that have the primary function as a first-level health care providers. The working area standard of public health center is one district and to reach their working areas, public health centers have a service network covering subsidiary of public health center, mobile public health center units, and midwife units (Regulation of the Minister of Health of Indonesia Number 75 Year 2015 about Public Health Center).
- 8. Puskesmas Pembantu (Pustu)** sebagai sarana kesehatan/bangunan yang dipakai sebagai pusat kesehatan masyarakat untuk wilayah yang lebih kecil, misal di desa/kelurahan.
- 8. Subsidiary Public Health Center** as a health facility/building that is used as a community health center for a smaller area, for example in a village/kelurahan.
- 9. Poliklinik** adalah sarana kesehatan/bangunan yang dipakai untuk pelayanan berobat jalan. Biasanya dikelola oleh swasta atau organisasi keagamaan tertentu.
- 9. Polyclinic** is a health facility/building used for providing outpatient services and usually managed by private or certain religion organization.
- 10. Balai pengobatan** adalah tempat pemeriksaan kesehatan di bawah pengawasan mantri kesehatan.
- 10. Treatment Center** is a health check-up place under the supervision of the health care workers (paramedics).

pertumbuhan balita dalam rangka meningkatkan kualitas sumber daya manusia secara dini. Kegiatan tersebut meliputi pelayanan imunisasi, pendidikan gizi masyarakat serta pelayanan kesehatan ibu dan anak.

improve the quality of human resources at an early stage. Those activities are immunization services, community nutrition education, and health services for mother and child.

15. Tenaga Kesehatan adalah setiap orang yang mengabdikan diri dalam bidang kesehatan serta memiliki pengetahuan dan/atau keterampilan melalui pendidikan di bidang kesehatan yang untuk jenis tertentu memerlukan kewenangan untuk melakukan upaya kesehatan (Peraturan Menteri Kesehatan Nomor 36 Tahun 2014 tentang Tenaga Kesehatan)

15. Health worker is every person who devotes to health care and has knowledge or skills through education in the field of health. The certain types of skills in this service require the authority or license to provide health treatment (the Minister of Health Regulation Number 36 of 2014 on Health Workers).

16. Keluarga Pengguna Listrik PLN (Perusahaan Listrik Negara) adalah keluarga pengguna/pelanggan listrik yang disalurkan oleh PLN dengan atau tanpa meteran resmi dari PLN.

16. Family of PLN (State Electricity Company) Electric Consumer is user family/customer of electricity supplied by State Electricity Company with or without official meter.

17. Keluarga Pengguna Listrik Non-PLN adalah keluarga pengguna/pelanggan listrik selain PLN, misalnya diesel/generator, listrik diusahakan oleh pemerintah daerah, swasta, atau listrik swadaya masyarakat

17. Family of Electric Consumer of NonState Electricity Company (Non-PLN) is user family/customer of electricity supplied besides by National Electricity Company, eg diesel/generator, power cultivated by the local government, private, and electricity based on community.

18. Keluarga Bukan Pengguna Listrik adalah keluarga yang tidak

18. Non-Electricity Consuming Family is family that do not use

menggunakan listrik sebagai sumber energi untuk penerangan rumah.

19. Jalan Utama Desa adalah jalan yang dianggap oleh sebagian besar penduduk desa/kelurahan setempat sebagai jalan yang paling penting atau paling sering digunakan untuk arus transportasi dari/ menuju kantor camat terdekat.

20. Sumber Penerangan Jalan Utama adalah jenis penerangan dan sumber pembiayaan penerangan yang ada di jalan utama desa. Dikelompokkan menjadi: listrik diusahakan oleh pemerintah, listrik non-pemerintah, dan non-listrik.

21. Bahan Bakar adalah jenis bahan yang digunakan untuk memasak oleh mayoritas keluarga di desa/ kelurahan.

22. Gizi Buruk adalah suatu keadaan kekurangan konsumsi zat gizi yang disebabkan oleh rendahnya konsumsi energy protein dalam makanan sehari-hari, yang ditandai dengan berat dan tinggi badan tidak sesuai umur (dibawah rata-rata) dan harus ditetapkan oleh tenaga medis. Busung lapar termasuk salah satu bentuk gizi buruk. Secara klinis, status gizi buruk terdapat tiga tipe, yaitu:

electricity as a source of energy for home lighting.

19. Village Main Street is a street that is considered by the locals as the most important and the key transportation infrastructure from and to the nearest district office.

20. The Source of Main Street Illumination is the type of lighting and the source of financing of the existing lighting in the main street of the village. It's grouped into: state electricity, nonstate electricity, and non-electric.

21. Fuel is the type of material that is used for cooking by the majority of families in village/ sub-district.

22. Malnutrition is a condition of nutritional deficiency that is caused by the low energy consumption of protein daily, characterized by the weight and height is determined by medical personnel. Honger oedema is included as one form of malnutrition. Clinically, there are three types of malnutrition status, namely: marasmus, kwashiorkor, and marasmus-kwashiorkor

marasmus, kwashiorkor, dan marasmus-kwashiorkor

- 23. Bencana Alam** adalah peristiwa atau serangkaian peristiwa bencana yang terjadi dalam kurun waktu 2 tahun terakhir dan dirinci setiap tahun, yaitu 2018 dan 2020. Dalam suatu kejadian bencana alam dapat menimbulkan beberapa peristiwa alam lainnya seperti gempa bumi, tsunami, gunung meletus, banjir, kekeringan, angin topan, dan tanah longsor sehingga mengakibatkan kerugian materi maupun non-materi.
- 24. Sistem Peringatan Dini Bencana Alam** adalah serangkaian kegiatan pemberian peringatan sesegera mungkin kepada masyarakat tentang kemungkinan terjadinya bencana alam pada suatu tempat oleh lembaga yang berwenang. Sistem peringatan dini bencana alam yang dimaksud, misalnya peringatan dini terhadap warga mengenai status ketinggian pintu air, status gunung, d.s.b yang disampaikan melalui kentongan, pemberitahuan dengan loud speaker, dan lainnya.
- 25. Pembuatan, perawatan, atau normalisasi: sungai, kanal, tanggul, d.l.l.** Kegiatan tersebut dapat menjadi salah satu contoh yang dapat dilakukan
- 23. *Natural Disaster*** is an event or series of events of disaster among the last 2 years (2018 dan 2020) that threaten and disrupt the lives and livelihoods caused by natural factors such as: earthquake, tsunami, volcanic eruption, flood, flash flood, drought, typhoon/cyclone, and landslide so it can lead to result in loss of material and non-material.
- 24. *Natural Disaster Early Warning System*** is a series of activities warnings about the possibility of a natural disaster to local community by regulatory authorities. The natural disaster early warning system refferd here is early warning to residents regarding the statis of sluice height, mountain status, etc., which is conveyed through kentongan, notification with loud speaker, and others.
- 25. *Engineering, maintenance or normalization: rivers, canals, dikes, etc.*** These activities can be the example as a disaster prevention effort. According to Government

sebagai upaya pencegahan bencana. Menurut Peraturan Pemerintah Nomor 21 Tahun 2008 Tentang Penyelenggaraan Penanggulangan Bencana, pencegahan dilakukan dengan cara mengurangi ancaman bencana dan kerentanan pihak yang terancam bencana.

26. Sistem Peringatan Dini Tsunami

adalah fasilitas pendeteksian kejadian bencana alam tsunami untuk memberikan peringatan dini sebelum bencana alam tsunami datang/menimpa desa/kelurahan. Sistem ini menggunakan peralatan teknologi tinggi sebagai alat atau sarana untuk memonitor kapan dan di mana bencana alam tsunami itu akan terjadi. Cakupan wilayah sistem peringatan dini tsunami meliputi semua desa kelurahan yang dapat dijangkau oleh sistem tersebut dan bukan hanya desa/kelurahan dimana lokasi alat tersebut berada.

27. Perlengkapan Keselamatan

adalah perlengkapan yang diupayakan/disediakan oleh aparat setempat maupun warga desa untukantisipasi maupun evakuasi korban saat terjadi bencana alam, seperti: perahu karet, tenda, persediaan masker, dan sebagainya.

Regulation Number 21 of 2008 concerning Implementation of Disaster Management, prevention is carried out by reducing the threat of disasters and the vulnerability of those threatened by disaster.

26. Tsunami Early Warning System

is a facility of early detection of tsunami occurrence to provide early warning for the population before the tsunami hit the village/sub-district. This system uses high technology equipment as a tool to monitor when and where the tsunami will occur. The coverage area of the tsunami early warning system covers all villages/sub districts that can be reached by the system and not just the village /sub districts where the location of the equipment is located.

27. Safety Equipment

is equipment that sought/provided by local apparatus or village community to anticipate the occurrence of natural disasters, such as providing rubber boats, tents, masks stock, etc.

- 28. Rambu-rambu dan Jalur Evakuasi** adalah rambu-rambu/ tanda dan jalur atau rute khusus yang digunakan untuk evakuasi pada saat terjadi bencana alam. Rambu-rambu dan jalur atau rute ini bisa tersedia di desa/kelurahan dalam bentuk apapun, misal peta, petunjuk evakuasi, dan lokasi aman untuk berkumpul (muster point). Hal yang terpenting adalah jika sewaktu-waktu terjadi bencana alam, warga desa/kelurahan tahu jalur atau rute evakuasi yang harus dilewati.
- 28. Evacuation Route** is a path or a special route that is used for evacuation when a natural disaster is occurred. These routes could be available in the village in any form, e.g. maps, evacuation instructions, and muster point. The most important thing is that in case of a natural disaster, the villagers have clear evacuation route that must be followed

ULASAN

DESCRIPTION

Ketersediaan fasilitas pendidikan pada tingkat menengah ke atas masih terus berkembang di Kecamatan Pampangan. Pada tahun 2021, terdapat penambahan 1 sekolah menengah pertama dan 1 sekolah madrasah aliyah.

The availability of educational facilities at the upper secondary level is still growing in Pampangan Subdistrict. In 2021, there is an addition of 1 junior high school and 1 madrasah aliyah school.

Ketersediaan fasilitas kesehatan juga bertambah pada tahun 2021, dimana selain puskesmas, sudah ada 1 poliklinik/ balai pengobatan dan 1 apotek. Fasilitas Posyandu sudah tersedia di setiap desa, yaitu sebanyak 34 posyandu yang tersebar di 22 desa.

The availability of health facilities also increases in 2021, where in addition to puskesmas, there is already 1 polyclinic / medical center and 1 pharmacy. Posyandu facilities are available in each village, namely as many as 34 posyandu spread across 22 villages.

Di bidang Keluarga Berencana pada tahun 2021 jumlah peserta KB aktif sebesar 8.342 dimana sebagian besar peserta KB aktif menggunakan metode kontrasepsi suntikan yang mencapai 48,41 persen atau sebanyak 4.038 peserta.

In the field of family planing in 2021, participants reached 8,342 participants. Among those participants, injection was the most used method for contraception which reached 48.41 percent or 4,038 participants.

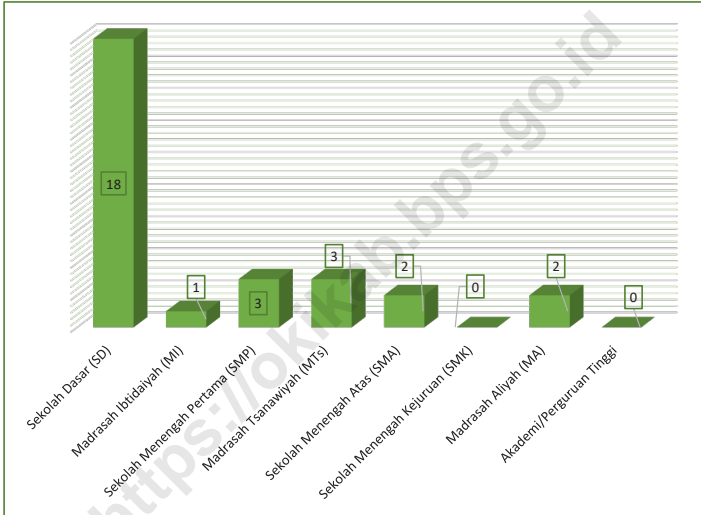
Pada tahun 2021 terdapat 43 tempat ibadah Islam, yang terdiri dari 30 masjid dan 13 mushola.

In 2021 there are 43 Islamic places of worship, consisting of 30 mosques and 13 prayer room.

Gambar 4.1
Figures

Banyaknya Desa/Kelurahan yang Memiliki Fasilitas Sekolah Menurut Tingkat Pendidikan di Kecamatan, Pampangan, 2021

Number of Villages/Kelurahan Having Educational Facilities by Educational Level in Pampangan Subdistrict, 2021

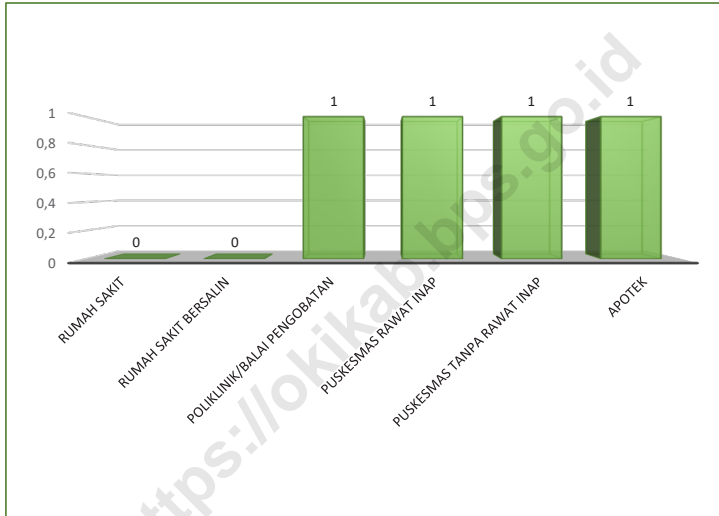


Sumber/Source: BPS, Pendataan Potensi Desa (Podes)/BPS-Statistics Indonesia, Village Potential Data Collecting

Gambar 4.2
Figures

Banyaknya Desa/Kelurahan yang Memiliki Sarana Kesehatan Menurut Jenis Sarana Kesehatan di Kecamatan Pampangan, 2021

Number of Villages/Kelurahan Having Educational Facilities by Educational Level in Pampangan Subdistrict, 2021



Sumber/Source: BPS, Pendataan Potensi Desa (Podes)/BPS-Statistics Indonesia, Village Potential Data Collecting

4.1 PENDIDIKAN

EDUCATION

Tabel 4.1.1 Banyaknya Desa¹/Kelurahan yang Memiliki Fasilitas Sekolah Menurut Tingkat Pendidikan di Kecamatan Pampangan, 2019–2021
Number of Villages¹/Kelurahan Having Educational Facilities by Educational Level in Pampangan Subdistrict, 2019–2021

Tingkat Pendidikan <i>Educational Level</i>	2019	2020	2021
(1)	(2)	(3)	(4)
Sekolah Dasar (SD) <i>Primary School</i>	18	18	18
Madrasah Ibtidaiyah (MI) <i>Madrasah Ibtidaiyah</i>	1	1	1
Sekolah Menengah Pertama (SMP) <i>Junior High School</i>	3	2	3
Madrasah Tsanawiyah (MTs) <i>Madrasah Tsanawiyah (MTs)</i>	3	3	3
Sekolah Menengah Atas (SMA) <i>Senior High School</i>	2	2	2
Sekolah Menengah Kejuruan (SMK) <i>Vocational High School</i>	-	-	-
Madrasah Aliyah (MA) <i>Madrasah Aliyah</i>	1	1	2
Akademi/Perguruan Tinggi <i>Academy/University</i>	-	-	-

Catatan/Note: ¹ Desa pada tabel ini termasuk Unit Permukiman Transmigrasi (UPT) yang masih dibina oleh kementerian terkait/
Villages in this table include Transmigration Settlement Unit which is still fostered by the relevant ministries.

Sumber/Source: BPS, Pendataan Potensi Desa (Podes) 2020 dan 2021/BPS-Statistics Indonesia, *Village Potential Data Collecting 2020 and 2021*

Tabel 4.1.2 Jumlah Sekolah Menurut Tingkat Pendidikan di Kecamatan Pampangan, 2020/2021 dan 2021/2022
Table Number of Schools by Educational Level in Pampangan Subdistrict, 2020/2021 and 2021/2022

Tingkat Pendidikan Educational Level	Negeri/Public		Swasta/Private		Jumlah/Total	
	2020/2021	2021/2022	2020/2021	2021/2022	2020/2021	2021/2022
(1)	(2)	(3)	(4)	(5)	(6)	(7)
Taman Kanak-Kanak (TK) ¹ /Kindergarten ¹	-	-	1	1	1	1
Raudatul Athfal (RA) ² Raudatul Athfal (RA) ²	-	-	-	-	-	-
Sekolah Dasar (SD) ¹ Elementary Schools ¹	21	21	1	1	22	22
Madrasah Ibtidaiyah (MI) ² /Madrasah Ibtidaiyah (MI) ²	-	-	-	-	-	-
Sekolah Menengah Pertama (SMP) ¹ /Junior High Schools ¹	2	2	1	1	3	3
Madrasah Tsanawiyah (MTs) ² /Madrasah Tsanawiyah (MTs) ²	-	-	-	-	-	-
Sekolah Menengah Atas (SMA) ¹ /Senior High Schools ¹	1	1	1	1	1	1
Sekolah Menengah Kejuruan (SMK) ¹ Vocational High Schools ¹	-	-	-	-	-	-
Madrasah Aliyah (MA) ² Madrasah Aliyah (MA) ²	-	-	-	-	-	-

Catatan/Note: ³ Seluruh Raudatul Athfal (RA) berstatus swasta/All Raudatul Athfal (RA) are private

Sumber/Source: ¹ Kementerian Pendidikan, Kebudayaan, Riset, dan Teknologi, Sistem Data Pokok Pendidikan, data semester ganjil laporan sampai dengan 30 November 2021/Ministry of Education, Culture, Research, and Technology, Basic Education Data System, odd semester report data up to 30 November 2021

² Kementerian Agama, EMIS, data semester ganjil laporan sampai dengan 17 Februari 2022/Ministry of Religious Affairs, EMIS, odd semester report data up to 17 February 2022

Tabel 4.1.3
Table

Jumlah Guru Menurut Tingkat Pendidikan di Kecamatan Pampangan, 2020/2021 dan 2021/2022

Number of Teachers by Educational Level in Pampangan Subdistrict, 2020/2021 and 2021/2022

Tingkat Pendidikan Educational Level	Negeri/Public		Swasta/Private		Jumlah/Total	
	2020/2021	2021/2022	2020/2021	2021/2022	2020/2021	2021/2022
(1)	(2)	(3)	(4)	(5)	(6)	(7)
Taman Kanak-Kanak (TK) ¹ /Kindergarten ¹	-	-	5	5	5	5
Raudatul Athfal (RA) ² Raudatul Athfal (RA) ²	-	-	-	-	-	-
Sekolah Dasar (SD) ^{1,3} Elementary Schools ^{1,3}	321	305	10	9	331	314
Madrasah Ibtidaiyah (MI) ² /Madrasah Ibtidaiyah (MI) ²	-	-	-	-	-	-
Sekolah Menengah Pertama (SMP) ^{1,3} / Junior High Schools ^{1,3}	66	68	9	8	75	76
Madrasah Tsanawiyah (MTs) ² /Madrasah Tsanawiyah (MTs) ²	-	-	-	-	-	-
Sekolah Menengah Atas (SMA) ^{1,3} / Senior High Schools ^{1,3}	43	45	4	6	47	51
Sekolah Menengah Kejuruan (SMK) ^{1,3,4} Vocational High Schools ^{1,3,4}	-	-	-	-	-	-
Madrasah Aliyah (MA) ² Madrasah Aliyah (MA) ²	-	-	-	-	-	-

Catatan/Note: ³ Jumlah guru termasuk kepala sekolah dan guru/The total of teachers including headmaster and teacher.

⁴ Guru yang mengajar di dua sekolah atau lebih dihitung di masing-masing sekolah/Teacher who taught in two schools or more counted in every school.

Sumber/Source: ¹ Kementerian Pendidikan, Kebudayaan, Riset, dan Teknologi, Sistem Data Pokok Pendidikan, data semester ganjil laporan sampai dengan 30 November 2021/Ministry of Education, Culture, Research, and Technology, Basic Education Data System, odd semester report data up to 30 November 2021

² Kementerian Agama, EMIS, data semester ganjil laporan sampai dengan 17 Februari 2022/Ministry of Religious Affairs, EMIS, odd semester report data up to 17 February 2022

Tabel
Table 4.1.4

Jumlah Murid Menurut Tingkat Pendidikan di Kecamatan Pampangan, 2020/2021 dan 2021/2022
Number of Pupils by Educational Level in Pampangan Subdistrict, 2020/2021 and 2021/2022

Tingkat Pendidikan Educational Level	Negeri/Public		Swasta/Private		Jumlah/Total	
	2020/2021	2021/2022	2020/2021	2021/2022	2020/2021	2021/2022
(1)	(2)	(3)	(4)	(5)	(6)	(7)
Taman Kanak-Kanak (TK) ¹ /Kindergarten ¹	-	-	62	51	62	51
Raudatul Athfal (RA) ² Raudatul Athfal (RA) ²	-	-	-	-	-	-
Sekolah Dasar (SD) ¹ Elementary Schools ¹	3 237	3 205	80	79	3 317	3 284
Madrasah Ibtidaiyah (MI) ² /Madrasah Ibtidaiyah (MI) ²	-	-	-	-	-	-
Sekolah Menengah Pertama (SMP) ¹ /Junior High Schools ¹	1 097	958	53	50	1 150	1 008
Madrasah Tsanawiyah (MTs) ² /Madrasah Tsanawiyah (MTs) ²	-	-	-	-	-	-
Sekolah Menengah Atas (SMA) ¹ /Senior High Schools ¹	678	646	50	38	728	684
Sekolah Menengah Kejuruan (SMK) ¹ Vocational High Schools ¹	-	-	-	-	-	-
Madrasah Aliyah (MA) ² Madrasah Aliyah (MA) ²	-	-	-	-	-	-

Catatan/Note: ...

Sumber/Source: ¹ Kementerian Pendidikan, Kebudayaan, Riset, dan Teknologi, Sistem Data Pokok Pendidikan, data semester ganjil laporan sampai dengan 30 November 2021/Ministry of Education, Culture, Research, and Technology, Basic Education Data System, odd semester report data up to 30 November 2021

² Kementerian Agama, EMIS, data semester ganjil laporan sampai dengan 17 Februari 2022/Ministry of Religious Affairs, EMIS, odd semester report data up to 17 February 2022

4.2 KESEHATAN

HEALTH

Tabel 4.2.1 Banyaknya Desa¹/Kelurahan yang Memiliki Sarana Kesehatan Menurut Jenis Sarana Kesehatan di Kecamatan Pampangan, 2019–2021
Number of Villages¹/Kelurahan Health Facilities by Type of Health Facilities in Pampangan Subdistrict, 2019–2021

Jenis Sarana Kesehatan <i>Type of Health Facilities</i>	2019	2020	2021
(1)	(2)	(3)	(4)
Rumah Sakit <i>Hospital</i>	-	-	-
Rumah Sakit Bersalin <i>Maternity Hospital</i>	-	-	-
Poliklinik/Balai Pengobatan <i>Polyclinic</i>	-	-	1
Puskesmas Rawat Inap <i>Public Health Center with Inpatient Care</i>	1	1	1
Puskesmas Tanpa Rawat Inap <i>Public Health Center without Inpatient Care</i>	1	1	1
Apotek <i>Pharmacy</i>	-	-	1

Sumber/Source: BPS, Pendataan Potensi Desa (Podes)/BPS-Statistics Indonesia, Village Potential Data Collecting

Tabel
Table 4.2.2**Banyaknya Warga Penderita Kekurangan Gizi Menurut Kelurahan/ Desa di Kecamatan Pampangan 2019 dan 2020***Number of People with Severe Malnutrition by Kelurahan/Village in Pampangan Subdistrict, 2019 and 2020*

Kelurahan/Desa <i>Kelurahan/Village</i>	2019	2020
(1)	(2)	(3)
Ulak Kemang	-	-
Sepang	-	-
Keman	-	-
Kandis	-	-
Ulak Depati	9	3
Jungkal	-	-
Serdang	-	-
Serimenang	-	-
Pampangan	-	-
Pulau Betung	2	-
Tapus	-	-
Pulau Layang	-	-
Kuro	-	-
Bangsar	2	-
Menggeris	-	-
Secondong	-	-
Jermun	-	-
Tanjung Kemang	-	-
Ulak Piangu	3	2
Ulak Kemang Baru	-	-
Keman Baru	2	-
Srimulya	-	-
Pampangan	18	18

Sumber/Source: BPS, Pendataan Potensi Desa (PODES) / BPS-Statistics Indonesia, Village Potential Data Collection

Tabel
Table 4.2.3

**Jumlah Puskesmas Pembantu, Posyandu, dan Polindes/
Poskesdes Menurut Kelurahan/Desa di Kecamatan
Pampangan, 2021**

*Number of Subsidiary of Public Health Center, Maternal and
Child Health Center, and Village Maternity by Kelurahan/Village
in Pampangan Subdistrict, 2021*

Kelurahan/Desa <i>Kelurahan/Village</i>	Puskesmas Pembantu <i>Subsidiary of Public Health Center</i>	Posyandu <i>Maternal & Child Health Center</i>	Polindes/ Poskesdes <i>Village Maternity</i>
(1)	(2)	(3)	(4)
Ulak Kemang	-	2	1
Sepang	-	1	1
Keman	-	2	-
Kandis	-	2	1
Ulak Depati	-	1	1
Jungkal	-	2	1
Serdang	-	1	1
Serimenang	-	2	1
Pampangan	-	2	-
Pulau Betung	-	2	1
Tapus	-	2	1
Pulau Layang	-	1	1
Kuro	-	1	1
Bangsai	-	1	1
Menggeris	-	1	1
Secondong	-	1	1
Jermun	-	1	1
Tanjung Kemang	-	2	1
Ulak Piangu	-	1	1
Ulak Kemang Baru	-	3	1
Keman Baru	-	2	1
Srimulya	-	1	1
Pampangan	-	34	20

Sumber/Source: Kantor Camat/Subdistrict Office

Tabel
Table 4.2.4**Jumlah Tenaga Kesehatan Menurut Kelurahan/Desa di Kecamatan Pampangan, 2021***Number of Medical Personal by Village/Kelurahan in Pampangan Subdistrict, 2021*

Kelurahan/Desa <i>Kelurahan/Village</i>	Dokter <i>Doctor</i>	Perawat <i>Doctor</i>	Bidan <i>Midwife</i>	Farmasi <i>Pharmaceutical</i>	Ahli Gizi <i>Nutritionist</i>
(1)	(2)	(3)	(4)	(5)	(6)
Ulak Kemang	-	5	3	-	-
Sepang	-	8	3	-	-
Keman	2	2	3	-	-
Kandis	-	4	5	-	-
Ulak Depati	-	6	2	-	-
Jungkal	-	-	1	-	-
Serdang	-	-	-	-	-
Serimenang	-	2	2	-	-
Pampangan	3	7	7	-	-
Pulau Betung	-	-	1	-	-
Tapus	-	1	5	-	-
Pulau Layang	-	-	1	-	-
Kuro	-	-	1	-	-
Bangsai	-	-	1	-	-
Menggeris	-	5	5	-	-
Secondong	-	-	5	-	-
Jermun	-	-	2	-	-
Tanjung Kemang	-	-	1	-	-
Ulak Pianggu	-	2	1	-	-
Ulak Kemang Baru	-	5	1	-	-
Keman Baru	-	-	1	-	-
Srimulya	-	3	1	-	-
Pampangan	5	50	52	-	-

Sumber/Source: Kantor Camat / Subdistrict Office

Tabel
Table 4.2.5

Jumlah Kasus HIV/AIDS, IMS, DBD, Diare, TB, dan Malaria di Kecamatan Pampangan, 2019-2021

Number of Cases of HIV/AIDS, Sexually Transmitted Infection, Dengue Fever, Diarrhea, Tuberculosis (TB) and Malaria in Pampangan Subdistrict, 2019-2021

Jenis Kasus <i>Type of Cases</i>	2019	2020	2021
(1)	(2)	(3)	(4)
HIV/AIDS <i>HIV/AIDS</i>
IMS <i>Sexually Transmitted Infection</i>
DBD <i>Dengue Fever</i>	-	2	-
Diare <i>Diarrhea</i>	947	364	603
TB <i>Tuberculosis</i>	76	370	423
Malaria <i>Malaria</i>	-	-	-

Sumber/Source: Dinas Kesehatan Kabupaten Ogan Komering Ilir/ *Public Health Office of Ogan Komering Ilir Regency*

Tabel 4.2.6 **Jumlah Pasangan Usia Subur dan Akseptor Baru di Kecamatan Pampangan, 2019-2021**
Number of Eligible and New Acceptors in Pampangan Subdistrict, 2019-2021

Jenis Type	2019	2020	2021
(1)	(2)	(3)	(4)
Pasangan Usia Subur <i>Eligible Couples</i>	8 903	8 983	9 474
Akseptor Baru <i>New Acceptors</i>	1 161	261	170

Sumber/Source: Dinas Pengendalian Penduduk dan Keluarga Berencana Kabupaten Ogan Komering Ilir/Department of Population Control and Family Planning of Ogan Komering Ilir Regency

Tabel
Table 4.2.7

Jumlah Peserta KB Aktif Menurut Jenis Kontrasepsi di Kecamatan Pampangan, 2019-2021

Number of Family Planning Participants by Type in Pampangan Subdistrict, 2018-2020

Jenis Kontrasepsi <i>Type</i>	2019	2020	2021
(1)	(2)	(3)	(4)
IUD	91	93	88
MOW	62	62	580
MOP	23	23	23
Kondom <i>Condom</i>	236	239	222
Implan <i>Implants</i>	742	850	916
Suntikan <i>Injection</i>	3 896	3 997	4 038
Pil <i>Pill</i>	2 429	2 455	2 475

Sumber/Source: Dinas Pengendalian Penduduk dan Keluarga Berencana Kabupaten Ogan Komering Ilir/ *Department of Population and Family Planning Ogan Komering Ilir Regency*

4.3 PERUMAHAN DAN LINGKUNGAN

HOUSING AND ENVIRONMENT

Tabel
Table 4.3.1

Banyaknya Desa/Kelurahan Menurut Sumber Air Minum Sebagian Besar Keluarga di Kecamatan Pampangan, 2019-2021

Number of Villages / Villages According to Drinking Water Source Most Families in Pampangan Subdistrict, 2019-2021

Penerangan Jalan Utama	2019	2020	2021
(1)	(2)	(3)	(4)
Air Kemasan Bermerk <i>Branded Bottled Water</i>	-	-	1
Air Isi Ulang <i>Refill Water</i>	12	12	12
Ledeng Dengan Meteran <i>Tap Water</i>	-	-	-
Ledeng Tanpa Meteran <i>Electric/Hand Pump</i>	-	-	-
Sumur Bor atau Pompa <i>Borehole/Tube Well</i>	2	8	6
Sumur <i>Well</i>	8	2	3
Mata Air <i>Spring</i>	-	-	-
Sungai/Danau/Kolam/ Waduk/Situ/ Embung/Bendungan <i>River/Lake/Pool/Reservoir/Dam</i>	-	-	-
Air Hujan <i>Rain Water</i>	-	-	-
Lainnya <i>Others</i>	-	-	-

Sumber/Source: BPS, Pendataan Potensi Desa (PODES) / BPS-Statistics Indonesia, Village Potential Data Collection

Tabel
Table 4.3.2

Banyaknya Keluarga Menurut Desa/Kelurahan dan Jenis Pengguna Listrik di Kecamatan Pampangan, 2021
Number of Families by Village / Village and Type Electricity Users in Pampangan Subdistrict, 2021

Kelurahan/Desa <i>Kelurahan/Village</i>	Pengguna Listrik <i>Electricity Users</i>			Bukan Pengguna Listrik <i>Non Electricity Consuming Family</i>
	PLN	Non PLN	Jumlah <i>Total</i>	
(1)	(2)	(3)	(4)	(5)
Ulak Kemang	903	-	903	12
Sepang	519	-	519	-
Keman	719	-	719	-
Kandis	557	-	557	-
Ulak Depati	386	-	386	-
Jungkal	431	159	590	-
Serdang	267	-	267	-
Serimenang	310	-	310	-
Pampangan	888	-	888	-
Pulau Betung	570	-	570	-
Tapus	584	-	584	-
Pulau Layang	375	-	375	-
Kuro	250	-	250	-
Bangsai	181	-	181	-
Menggeris	358	-	358	-
Secondong	337	-	337	-
Jermun	237	-	237	-
Tanjung Kemang	170	-	170	1
Ulak Pianggu	321	-	321	8
Ulak Kemang Baru	413	10	423	-
Keman Baru	462	10	472	-
Srimulya	272	-	272	-
Pampangan	9 510	179	9 689	21

Sumber/Source: BPS, Pendataan Potensi Desa (PODES) / BPS-Statistics Indonesia, Village Potential Data Collection

Tabel
Table 4.3.3

**Banyaknya Desa/Kelurahan Menurut Keberadaan
Penerangan Jalan Utama Desa/Kelurahan di Kecamatan
Pampangan, 2019-2021**

*Number of Villages / Village According to the Existence of Village
/ Kelurahan Main Street Lighting in Districts Pampangan, 2019-
2021*

Penerangan Jalan Utama Main Street Illumination	2019	2020	2021
(1)	(2)	(3)	(4)
Sumber Penerangan Jalan Utama			
Listrik Pemerintah <i>State Electricity</i>	10	11	12
Listrik Non Pemerintah <i>Non-state Electricity</i>	1	-	-
Non Listrik <i>Non-electricity</i>	-	11	-

Sumber/Source: BPS, Pendataan Potensi Desa (PODES) / BPS-Statistics Indonesia, Village Potential Data Collection

Tabel
Table 4.3.4

Banyaknya Desa/Kelurahan Menurut Penggunaan Fasilitas Tempat Buang Air Besar Sebagian Besar Keluarga di Kecamatan Pampangan, 2019-2021

Number of Villages / Villages According to the Use of Facilities for Defecation Most Families in Pampangan Subdistrict, 2018-2020

Kelurahan/Desa Kelurahan/Village	2019	2020	2021
(1)	(2)	(3)	(4)
Jamban Toilet			
Sendiri <i>Private</i>	6	14	13
Bersama <i>Shared</i>	11	8	8
Umum <i>Public</i>	5	-	1
Bukan Jamban Non Toilet	-	-	-

Sumber/Source: BPS, Pendataan Potensi Desa (Podes)/BPS-Statistics Indonesia, Village Potential Data Collecting

Tabel
Table 4.3.5

Banyaknya Desa/Kelurahan Menurut Jenis Bahan Bakar untuk Memasak yang Digunakan Oleh Sebagian Besar Keluarga di Kecamatan Pampangan, 2019-2021

Number of Villages / Village by Type of Fuel for Cooking Used by Most Families in Pampangan Subdistrict, 2018-2020

Penerangan Jalan Utama	2019	2020	2021
(1)	(2)	(3)	(4)
Gas Kota <i>City Gas</i>	-	-	-
LPG 3 Kg <i>3kg-LPG</i>	22	22	22
LPG lebih dari 3 Kg <i>More than 3kg LPG</i>	-	-	-
Minyak Tanah <i>Kerosene</i>	-	-	-
Kayu Bakar <i>Firewood</i>	-	-	-
Lainnya <i>Others</i>	-	-	-

Sumber/Source: BPS, Pendataan Potensi Desa (PODES) / BPS-Statistics Indonesia, Village Potential Data Collection

4.4 AGAMA DAN SOSIAL LAINNYA

RELIGION AND OTHER SOCIAL AFFAIRS

Tabel 4.4.1 Jumlah Tempat Peribadatan Menurut Kelurahan/Desa dan Agama yang Dianut di Kecamatan Pampangan, 2021
Number of Places of Worship by Kelurahan/Village and Religion in Pampangan Subdistrict, 2021

Kelurahan/Desa <i>Kelurahan/Village</i>	Masjid <i>Mosque</i>	Mushola <i>Pray Room</i>	Gereja Protestan <i>Protestant Church</i>	Gereja Katholik <i>Catholic Church</i>	Pura <i>Temple</i>	Vihara <i>Vihara</i>
(1)	(2)	(3)	(4)	(5)	(6)	(7)
Ulak Kemang	1	2	-	-	-	-
Sepang	1	-	-	-	-	-
Keman	1	1	-	-	-	-
Kandis	1	1	-	-	-	-
Ulak Depati	1	-	-	-	-	-
Jungkal	2	1	-	-	-	-
Serdang	2	-	-	-	-	-
Serimenang	1	-	-	-	-	-
Pampangan	4	4	-	-	-	-
Pulau Betung	1	-	-	-	-	-
Tapus	1	2	-	-	-	-
Pulau Layang	1	-	-	-	-	-
Kuro	2	-	-	-	-	-
Bangsal	1	-	-	-	-	-
Menggeris	1	-	-	-	-	-
Secondong	1	-	-	-	-	-
Jermun	3	-	-	-	-	-
Tanjung Kemang	1	-	-	-	-	-
Ulak Pianggu	1	-	-	-	-	-
Ulak Kemang Baru	1	-	-	-	-	-
Keman Baru	1	1	-	-	-	-
Srimulya	1	1	-	-	-	-
Pampangan	30	13	-	-	-	-

Sumber/Source: Kantor Desa/Village Office

Tabel
Table 4.4.2

**Banyaknya Kejadian Bencana Alam Menurut Desa/
Kelurahan dan Jenis Bencana Alam di Kecamatan
Pampangan, 2021**

*Number of Natural Disasters by Village / Village and Types of
Natural Disasters in Pampangan Subdistrict, 2021*

Kelurahan/Desa <i>Kelurahan/Village</i>	Gempa Bumi <i>Earthquake</i>	Tsunami <i>A Tsunami</i>	Gunung Meletus <i>Volcanic Eruption</i>	Tanah Longsor <i>Landslide</i>
(1)	(2)	(3)	(4)	(5)
Ulak Kemang	-	-	-	-
Sepang	-	-	-	-
Keman	-	-	-	-
Kandis	-	-	-	-
Ulak Depati	-	-	-	-
Jungkal	-	-	-	-
Serdang	-	-	-	-
Serimenang	-	-	-	-
Pampangan	-	-	-	-
Pulau Betung	-	-	-	-
Tapus	-	-	-	-
Pulau Layang	-	-	-	-
Kuro	-	-	-	-
Bangsai	-	-	-	-
Menggeris	-	-	-	-
Secondong	-	-	-	-
Jermun	-	-	-	-
Tanjung Kemang	-	-	-	-
Ulak Piangu	-	-	-	-
Ulak Kemang Baru	-	-	-	-
Keman Baru	-	-	-	-
Srimulya	-	-	-	-
Pampangan	-	-	-	-

Lanjutan Tabel/*Continued Table 4.4.2*

Kelurahan/Desa <i>Kelurahan/Village</i>	Banjir <i>Flood</i>	Banjir Bandang <i>Flash Floods</i>	Kekeringan <i>Drought</i>
(1)	(6)	(7)	(8)
Ulak Kemang	-	-	-
Sepang	-	-	-
Keman	-	-	-
Kandis	-	-	-
Ulak Depati	-	-	-
Jungkal	-	-	-
Serdang	-	-	-
Serimenang	-	-	-
Pampangan	-	-	-
Pulau Betung	-	-	-
Tapus	-	-	-
Pulau Layang	-	-	-
Kuro	-	-	-
Bangsai	-	-	-
Menggeris	-	-	-
Secondong	-	-	-
Jermun	-	-	-
Tanjung Kemang	-	-	-
Ulak Pianggu	-	-	-
Ulak Kemang Baru	-	-	-
Keman Baru	-	-	-
Srimulya	-	-	-
Pampangan	-	-	-

Lanjutan Tabel/Continued Table 4.4.2

Kelurahan/Desa <i>Kelurahan/Village</i>	Kebakaran Hutan dan Lahan <i>Forest and Land Fire</i>	Angin Puyuh/ Puting Beliung/ Topan <i>Whirlwind/Putting Pickaxe/Typhoon</i>	Gelombang Pasang Laut <i>Ocean Tides</i>
(1)	(9)	(10)	(11)
Ulak Kemang	-	-	-
Sepang	-	-	-
Keman	-	-	-
Kandis	-	-	-
Ulak Depati	-	-	-
Jungkal	-	-	-
Serdang	-	-	-
Serimenang	-	-	-
Pampangan	-	1	-
Pulau Betung	-	1	-
Tapus	-	-	-
Pulau Layang	-	-	-
Kuro	-	1	-
Bangsar	-	-	-
Menggeris	-	-	-
Secondong	-	-	-
Jermun	-	-	-
Tanjung Kemang	-	-	-
Ulak Pianggu	-	-	-
Ulak Kemang Baru	-	-	-
Keman Baru	-	-	-
Srimulya	-	-	-
Pampangan	-	3	-

Sumber/Source: BPS, Pendataan Potensi Desa (Podes)/BPS-Statistics Indonesia, Village Potential Data Collecting

Tabel
Table 4.4.3

Banyaknya Korban Jiwa Akibat Bencana Alam Menurut Desa/Kelurahan dan Jenis Bencana Alam di Kecamatan Pampangan, 2021

Number of Soul Victims Due to Natural Disasters by Village / Kelurahan and Types of Natural Disasters in Pampangan Subdistrict, 2021

Kelurahan/Desa Kelurahan/Village	Gempa Bumi Earthquake	Tsunami A Tsunami	Gunung Meletus Volcanic Eruption	Tanah Longsor Landslide
(1)	(2)	(3)	(4)	(5)
Ulak Kemang	-	-	-	-
Sepang	-	-	-	-
Keman	-	-	-	-
Kandis	-	-	-	-
Ulak Depati	-	-	-	-
Jungkal	-	-	-	-
Serdang	-	-	-	-
Serimenang	-	-	-	-
Pampangan	-	-	-	-
Pulau Betung	-	-	-	-
Tapus	-	-	-	-
Pulau Layang	-	-	-	-
Kuro	-	-	-	-
Bangsai	-	-	-	-
Menggeris	-	-	-	-
Secondong	-	-	-	-
Jermun	-	-	-	-
Tanjung Kemang	-	-	-	-
Ulak Pianggu	-	-	-	-
Ulak Kemang Baru	-	-	-	-
Keman Baru	-	-	-	-
Srimulya	-	-	-	-
Pampangan	-	-	-	-

Lanjutan Tabel/*Continued Table 4.4.3*

Kelurahan/Desa <i>Kelurahan/Village</i>	Banjir <i>Flood</i>	Banjir Bandang <i>Flash Floods</i>	Kekeringan <i>Drought</i>
(1)	(6)	(7)	(8)
Ulak Kemang	-	-	-
Sepang	-	-	-
Keman	-	-	-
Kandis	-	-	-
Ulak Depati	-	-	-
Jungkal	-	-	-
Serdang	-	-	-
Serimenang	-	-	-
Pampangan	-	-	-
Pulau Betung	-	-	-
Tapus	-	-	-
Pulau Layang	-	-	-
Kuro	-	-	-
Bangsal	-	-	-
Menggeris	-	-	-
Secondong	-	-	-
Jermun	-	-	-
Tanjung Kemang	-	-	-
Ulak Piangu	-	-	-
Ulak Kemang Baru	-	-	-
Keman Baru	-	-	-
Srimulya	-	-	-
Pampangan	-	-	-

Lanjutan Tabel/*Continued Table 4.4.3*

Kelurahan/Desa <i>Kelurahan/Village</i>	Kebakaran Hutan dan Lahan <i>Forest and Land Fire</i>	Angin Puyuh/ Puting Beliung/ Topan <i>Whirlwind/Putting Pickaxe/Typhoon</i>	Gelombang Pasang Laut <i>Ocean Tides</i>
(1)	(9)	(10)	(11)
Ulak Kemang	-	-	-
Sepang	-	-	-
Keman	-	-	-
Kandis	-	-	-
Ulak Depati	-	-	-
Jungkal	-	-	-
Serdang	-	-	-
Serimenang	-	-	-
Pampangan	-	-	-
Pulau Betung	-	-	-
Tapus	-	-	-
Pulau Layang	-	-	-
Kuro	-	-	-
Bangsai	-	-	-
Menggeris	-	-	-
Secondong	-	-	-
Jermun	-	-	-
Tanjung Kemang	-	-	-
Ulak Pianggu	-	-	-
Ulak Kemang Baru	-	-	-
Keman Baru	-	-	-
Srimulya	-	-	-
Pampangan	-	-	-

Sumber/*Source*: BPS, Pendataan Potensi Desa (Podes)/BPS-Statistics Indonesia, Village Potential Data Collecting

Tabel
Table 4.4.4**Keberadaan Fasilitas/Upaya Antisipasi/Mitigasi Bencana Alam Menurut Desa/Kelurahan di Kecamatan Pampangan, 2021***Existence of Facilities / Anticipation / Mitigation Measures of Natural Disasters by Village / Village in Pampangan Subdistrict, 2021*

Kelurahan/Desa Kelurahan/Village	Sistem Peringatan Dini Bencana Alam	Sistem Peringatan Dini Khusus Tsunami	Perlengkapan Keselamatan
	<i>Natural Disaster Early Warning System</i>	<i>Special Tsunami Early Warning System</i>	<i>Safety Equipment</i>
(1)	(2)	(3)	(4)
Ulak Kemang	Tidak Ada	Bukan wilayah potensi tsunami	Tidak Ada
Sepang	Tidak Ada	Bukan wilayah potensi tsunami	Tidak Ada
Keman	Tidak Ada	Bukan wilayah potensi tsunami	Tidak Ada
Kandis	Tidak Ada	Bukan wilayah potensi tsunami	Tidak Ada
Ulak Depati	Tidak Ada	Bukan wilayah potensi tsunami	Tidak Ada
Jungkal	Tidak Ada	Bukan wilayah potensi tsunami	Tidak Ada
Serdang	Tidak Ada	Bukan wilayah potensi tsunami	Tidak Ada
Serimenang	Tidak Ada	Bukan wilayah potensi tsunami	Tidak Ada
Pampangan	Tidak Ada	Bukan wilayah potensi tsunami	Tidak Ada
Pulau Betung	Tidak Ada	Bukan wilayah potensi tsunami	Tidak Ada
Tapus	Tidak Ada	Bukan wilayah potensi tsunami	Tidak Ada
Pulau Layang	Tidak Ada	Bukan wilayah potensi tsunami	Tidak Ada
Kuro	Tidak Ada	Bukan wilayah potensi tsunami	Tidak Ada
Bangsal	Tidak Ada	Bukan wilayah potensi tsunami	Tidak Ada
Menggeris	Tidak Ada	Bukan wilayah potensi tsunami	Tidak Ada
Secondong	Tidak Ada	Bukan wilayah potensi tsunami	Tidak Ada
Jermun	Tidak Ada	Bukan wilayah potensi tsunami	Tidak Ada
Tanjung Kemang	Tidak Ada	Bukan wilayah potensi tsunami	Tidak Ada
Ulak Pianggu	Tidak Ada	Bukan wilayah potensi tsunami	Tidak Ada
Ulak Kemang Baru	Tidak Ada	Bukan wilayah potensi tsunami	Tidak Ada
Keman Baru	Tidak Ada	Bukan wilayah potensi tsunami	Tidak Ada
Srimulya	Tidak Ada	Bukan wilayah potensi tsunami	Tidak Ada

Lanjutan Tabel/Continued Table 4.4.4

Kelurahan/Desa Kelurahan/Village	Rambu-rambu dan Jalur Evakuasi Bencana Signs and Disaster Evacuation Paths	Pembuatan, Perawatan, atau Normalisasi: Sungai, Kanal, Tanggul, Parit, Drainase, Waduk, Pantai, dll Making, Maintenance or Normalization: River, Canal, Dike, Ditch, Drainage, Reservoir, Beach, etc.
(1)	(5)	(6)
Ulak Kemang	Tidak Ada	Tidak Ada
Sepang	Tidak Ada	Tidak Ada
Keman	Tidak Ada	Tidak Ada
Kandis	Tidak Ada	Tidak Ada
Ulak Depati	Tidak Ada	Tidak Ada
Jungkal	Tidak Ada	Tidak Ada
Serdang	Tidak Ada	Tidak Ada
Serimenang	Tidak Ada	Tidak Ada
Pampangan	Tidak Ada	Tidak Ada
Pulau Betung	Tidak Ada	Tidak Ada
Tapus	Tidak Ada	Tidak Ada
Pulau Layang	Tidak Ada	Tidak Ada
Kuro	Tidak Ada	Tidak Ada
Bangsai	Tidak Ada	Tidak Ada
Menggeris	Tidak Ada	Tidak Ada
Secondong	Tidak Ada	Tidak Ada
Jermun	Tidak Ada	Tidak Ada
Tanjung Kemang	Tidak Ada	Tidak Ada
Ulak Piangu	Tidak Ada	Tidak Ada
Ulak Kemang Baru	Tidak Ada	Tidak Ada
Keman Baru	Tidak Ada	Tidak Ada
Srimulya	Tidak Ada	Tidak Ada

Sumber/Source: BPS, BPS, Pendataan Potensi Desa (PODES) / BPS-Statistics Indonesia, Village Potential Data Collection

Tabel
Table 4.4.5**Banyaknya Desa/Kelurahan yang Memiliki Kelompok Kegiatan Olahraga Menurut Jenis Olahraga dan Ketersediaan Fasilitas/Lapangan Olahraga di Kecamatan Pampangan, 2021***Number of Villages / Villages having Sports Activity Groups by Type of Sport and Availability of Sports Facilities / Fields in Pampangan Subdistrict, 2021*

Jenis Olahraga <i>Type of Sport</i>	Kondisi Fasilitas/Lapangan Olahraga <i>Facilities/Field Condition</i>			Tidak Ada Fasilitas/ Lapangan Olahraga <i>No Sports Facilities/Field</i>
	Baik <i>Good</i>	Rusak Sedang <i>Moderately Damaged</i>	Rusak Parah <i>Badly Damaged</i>	
(1)	(2)	(3)	(4)	(5)
Sepak Bola <i>Soccer</i>	3	3	-	16
Bola Voli <i>Volleyball</i>	13	6	1	2
Bulu Tangkis <i>Badminton</i>	13	4	-	5
Bola Basket <i>Basketball</i>	-	-	1	21
Tenis Lapangan <i>Tennis</i>	-	-	1	21
Tenis Meja <i>Table Tennis</i>	13	3	2	4
Futsal <i>Futsal</i>	8	-	1	13
Renang <i>Swimming</i>	-	-	-	22
Bela Diri (Pencak Silat, Karate, dll) <i>Martial arts</i>	2	-	-	20
Biliar <i>Billiards</i>	6	-	-	16
Pusat kebugaran (Senam, Fitness, Aerobik, Dll) <i>Fitness Center</i>	-	-	-	22
Lainnya <i>Others</i>	-	-	-	22

Sumber/Source: BPS, Pendataan Potensi Desa (Podes)/BPS-Statistics Indonesia, Village Potential Data Collection



PERTANIAN *Agriculture*



PENJELASAN TEKNIS**1. Tanaman sayuran dan buah-buahan semusim**

Tanaman sayuran semusim adalah tanaman sumber vitamin, garam mineral dan lain-lain yang dikonsumsi dari bagian tanaman yang berupa daun, bunga, buah, dan umbinya, yang berumur kurang dari satu tahun.

Tanaman buah-buahan semusim adalah tanaman sumber vitamin, garam mineral, dan lain-lain yang dikonsumsi dari bagian tanaman yang berupa buah, berumur kurang dari satu tahun, tidak berbentuk pohon/rumpun tetapi menjalar dan berbatang lunak.

2. Tanaman buah-buahan dan sayuran tahunan

Tanaman buah-buahan tahunan adalah tanaman sumber vitamin, garam mineral, dan lain-lain yang dikonsumsi dari bagian tanaman yang berupa buah dan merupakan tanaman tahunan.

TECHNICAL NOTES**1. Seasonal vegetable and fruit plants**

Seasonal vegetable plants are plants which are the Sources of vitamin, mineral salt, etc, consumed from the part of the plant in the form of leaf, flower, fruit, and root with the age of less than one year.

Seasonal fruit plants are plants which are the Sources of vitamin, mineral salt, etc, consumed from the part of the plant in the form of fruits. These plants are creeps with the age of less than one year.

2. Annual fruit and vegetable plants

Annual fruit plants are plants which are the Sources of vitamin, contained mineral salt, etc, consumed from the part of plant in the form of fruit and more than one year of age.

- 3. Tanaman biofarmaka** adalah tanaman yang bermanfaat untuk obat-obatan, kosmetik, dan kesehatan yang dikonsumsi atau digunakan dari bagian-bagian tanaman seperti daun, batang, buah, umbi (rimpang) ataupun akar.
 - 4. Luas panen tanaman hortikultura** adalah luas tanaman sayuran, buah-buahan, biofarmaka, dan tanaman hias yang diambil hasilnya/dipanen pada periode pelaporan.
 - 5. Luas panen untuk tanaman sayuran** adalah luas tanaman yang dipanen sekaligus/habis/dibongkar dan luas tanaman yang dipanen berkali-kali (lebih dari satu kali)/belum habis.
 - 6. Produksi hortikultura** adalah hasil menurut bentuk produk dari setiap tanaman sayuran, buah-buahan, biofarmaka dan tanaman hias yang diambil berdasarkan luas yang dipanen/tanaman yang menghasilkan pada bulan/triwulan laporan.
- 3. Medicinal plants** are plants which are useful for medicine. It is consumed from part of the plant such as leaf, flower, fruit, tuber, and root.
 - 4. Harvested area of horticulture** is area which vegetable, fruit, medicinal and ornamental plant of crop harvested during the period of report.
 - 5. Harvested area of vegetables** is area of entirely plant harvested/demolished and plant harvested several times/undemolished.
 - 6. Horticulture production** is the standard production quantity form of vegetable, fruit, medicinal and ornamental plant based on harvested area/the number of production plants reported monthly/quarterly.

ULASAN

Mayoritas penduduk di Kecamatan Pampangan merupakan petani tanaman hortikultura. Produksi tanaman sayuran dan buah- buahan semusim terbanyak pada tahun 2021 adalah cabai, yaitu sekitar 2.964 kuintal, sedangkan produksi buah- buahan tahunan terbanyak adalah duku dan pisang, masing- masing sebanyak 15.000 kuintal dan 11.235 kuintal.

Tanaman lain yang diusahakan petani disini adalah tanaman perkebunan. Produksi karet di Kecamatan Pampangan pada tahun 2021 sebesar 8.528 ton.

DESCRIPTION

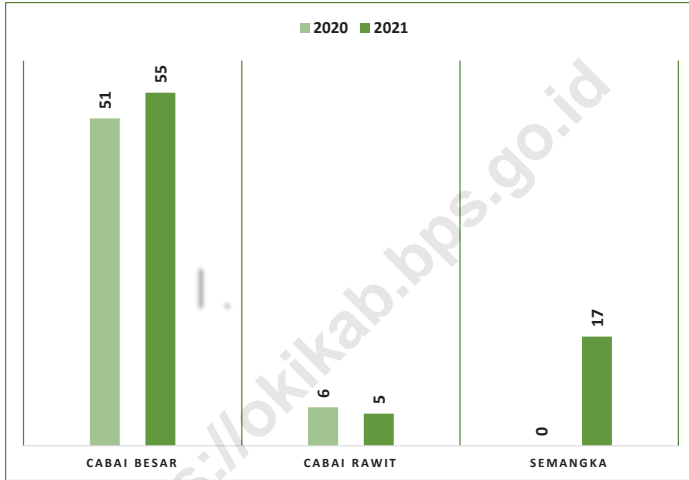
The majority of the population in Pampangan Subdistrict is a horticultural crop farmer. The highest production of vegetable and fruit crops in 2021 is chili, which is around 2,964 quintals, while the most annual fruit production is duku and banana, as many as 15,000 quintals and 11,235 quintals, respectively..

Another crop that farmers cultivate here is plantation crops. Rubber production in Pampangan District in 2021 amounted to 8,528 tons.

Gambar 5.1
Figures

Luas Panen Tanaman Sayuran dan Buah-buahan Menurut Jenis Tanaman di Kecamatan Pampangan (ha), 2020 dan 2021

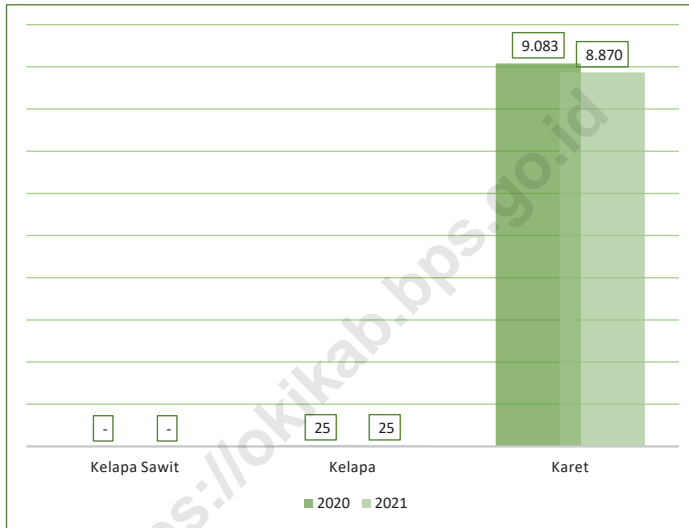
Harvested Area of Seasonal Vegetable and Fruits by Kind of Plant in Pampangan Subdistrict (ha), 2020 and 2021



Sumber/Source: BPS, Statistik Pertanian Hortikultura SPH-SBS/BPS-Statistic Indonesia, Agricultural Statistic for Horticulture SPH-SBS

Gambar 5.2
Figures

Luas Areal Tanaman Perkebunan Menurut Jenis Tanaman di Kecamatan Pampangan (ha), 2021
Planted Area of Estate Crops by Type of Crops in Pampangan Subdistrict (ha), 2021



Sumber/Source: Dinas Perkebunan dan Peternakan Kabupaten Ogan Komering Ilir/ *Plantation and Animal Husbandary Service Ogan Komering Regency*

5.1 HORTIKULTURA
HORTICULTURE

Tabel 5.1.1 Luas Panen Tanaman Sayuran dan Buah-Buahan Semusim Menurut Jenis Tanaman di Kecamatan Pampangan (ha), 2020 dan 2021
Harvested Area of Seasonal Vegetable and Fruits by Kind of Plant in Pampangan Subdistrict (ha), 2019 and 2020

Jenis Tanaman <i>Kind of Plants</i>	2020	2021
(1)	(2)	(3)
Sayuran/ Vegetables		
Bawang Daun/ <i>Wlech Onion</i>	-	-
Bawang Merah/ <i>Shallot</i>	-	-
Bawang Putih/ <i>Garlic</i>	-	-
Bayam/ <i>Spinach</i>	-	-
Buncis/ <i>Green Bean</i>	-	-
Cabai Besar/ <i>Chili (Capsicum Annum)</i>	51	55
Cabai Rawit/ <i>Chili (Capsicum Frutescens)</i>	6	5
Cabai/ <i>Chili</i>	57	60
Jamur/ <i>Mushroom</i>	-	-
Kacang Merah/ <i>Red Beans</i>	-	-
Kacang Panjang/ <i>Yardlong Bean</i>	-	-
Kangkung/ <i>Kangkong</i>	-	-
Kembang Kol/ <i>Cauliflower</i>	-	-
Kentang/ <i>Potato</i>	-	-
Ketimun/ <i>Cucumber</i>	-	-
Kubis/ <i>Cabbage</i>	-	-
Labu Siam/ <i>Chayote</i>	-	-
Lobak/ <i>Radish</i>	-	-
Petsai/ <i>Chinese Cabbage</i>	-	-
Terung/ <i>Eggplant</i>	-	-
Tomat/ <i>Tomato</i>	-	-
Wortel/ <i>Carrot</i>	-	-

Lanjutan Tabel/*Continued Table 5.1.1*

Jenis Tanaman <i>Kind of Plants</i>	2020	2021
(1)	(2)	(3)
Buah-buahan/ Fruits		
Blewah/ <i>Cantaloupe</i>	-	-
Melon/ <i>Melon</i>	-	-
Semangka/ <i>Watermelon</i>	-	17

Sumber/*Source*: BPS, Statistik Pertanian Hortikultura SPH-SBS/BPS-Statistic Indonesia, *Agricultural Statistic for Hortikulture SPH-SBS*

Tabel
Table 5.1.2

Produksi Tanaman Sayuran dan Buah-Buahan Semusim Menurut Jenis Tanaman di Kecamatan Pampangan (kuintal), 2020 dan 2021

Harvested Area of Seasonal Vegetable and Fruits by Kind of Plant in Pampangan Subdistrict (quintal), 2020 and 2021

Jenis Tanaman <i>Kind of Plants</i>	2020	2021
(1)	(2)	(3)
Sayuran/ Vegetables		
Bawang Daun/ <i>Wlech Onion</i>	-	-
Bawang Merah/ <i>Shallot</i>	-	-
Bawang Putih/ <i>Garlic</i>	-	-
Bayam/ <i>Spinach</i>	-	-
Buncis/ <i>Green Bean</i>	-	-
Cabai Besar/ <i>Chili (Capsicum Annum)</i>	10 923	2 925
Cabai Rawit/ <i>Chili (Capsicum Frutescens)</i>	965	39
Cabai/ <i>Chili</i>	11 888	2 964
Jamur/ <i>Mushroom</i>	-	-
Kacang Merah/ <i>Red Beans</i>	-	-
Kacang Panjang/ <i>Yardlong Bean</i>	-	-
Kangkung/ <i>Kangkong</i>	-	-
Kembang Kol/ <i>Cauliflower</i>	-	-
Kentang/ <i>Potato</i>	-	-
Ketimun/ <i>Cucumber</i>	-	-
Kubis/ <i>Cabbage</i>	-	-
Labu Siam/ <i>Chayote</i>	-	-
Lobak/ <i>Radish</i>	-	-
Petsai/ <i>Chinese Cabbage</i>	-	-
Terung/ <i>Eggplant</i>	-	-
Tomat/ <i>Tomato</i>	-	-
Wortel/ <i>Carrot</i>	-	-

Lanjutan Tabel/*Continued Table 5.1.2*

Jenis Tanaman <i>Kind of Plants</i>	2020	2021
(1)	(2)	(3)
Buah-buahan/ Fruits		
Blewah/ <i>Cantaloupe</i>	-	-
Melon/ <i>Melon</i>	-	-
Semangka/ <i>Watermelon</i>	-	1 530

Sumber/Source: BPS, Statistik Pertanian Hortikultura SPH-SBS/BPS-Statistic Indonesia, *Agricultural Statistic for Hortikulture SPH-SBS*

Tabel
Table 5.1.3

Luas Panen Tanaman Biofarmaka Menurut Jenis Tanaman di Kecamatan Pampangan (m²), 2020 dan 2021

Harvested Area of Medicinal Plants by Kelurahan/Village by Kind of Plant in Pampangan Subdistrict (m²), 2020 and 2021

Jenis Tanaman <i>Kind of Plants</i>	2020	2021
(1)	(2)	(3)
Jahe/ <i>Ginger</i>	-	-
Kapulaga/ <i>Java Cardamon</i>	-	-
Kencur/ <i>East Indian Galangal</i>	-	-
Kunyit/ <i>Turmeric</i>	-	-
Laos/Lengkuas/ <i>Galanga</i>	-	-
Lempuyang/ <i>Zingiber Aromaticum</i>	-	-
Lidah Buaya/ <i>Oliviera</i>	-	-
Mahkota Dewa/ <i>God's Crown</i>	-	-
Mengkudu/ <i>Indian Mulberry</i>	-	-
Sambiloto/ <i>King of Bitter</i>	-	-
Temuireng/ <i>Black Turmeric</i>	-	-
Temukunci/ <i>Chinese Keys</i>	-	-
Temulawak/ <i>Java Turmeric</i>	-	-

Sumber/Source: BPS, Statistik Pertanian Hortikultura SPH-TBF/BPS-Statistic Indonesia, Agricultural Statistic for Hortikultura SPH-TBF

Tabel
Table 5.1.4

Produksi Tanaman Biofarmaka Menurut Jenis Tanaman di Kecamatan Pampangan (kg), 2020 dan 2021

Production Area of Medicinal Palnts by Kind of Plant in Pampangan Subdistrict (kg), 2020 and 2021

Jenis Tanaman <i>Kind of Plants</i>	2020	2021
(1)	(2)	(3)
Jahe/ <i>Ginger</i>	-	-
Kapulaga/ <i>Java Cardamon</i>	-	-
Kencur/ <i>East Indian Galangal</i>	-	-
Kunyit/ <i>Turmeric</i>	-	-
Laos/Lengkuas/ <i>Galanga</i>	-	-
Lempuyang/ <i>Zingiber Aromaticum</i>	-	-
Lidah Buaya/ <i>Oliviera</i>	-	-
Mahkota Dewa/ <i>God's Crown</i>	-	-
Mengkudu/ <i>Indian Mulberry</i>	-	-
Sambiloto/ <i>King of Bitter</i>	-	-
Temuireng/ <i>Black Turmeric</i>	-	-
Temukunci/ <i>Chinese Keys</i>	-	-
Temulawak/ <i>Java Turmeric</i>	-	-

Sumber/Source: BPS, Statistik Pertanian Hortikultura SPH-TBF/BPS-Statistic Indonesia, *Agricultural Statistic for Hortikulture SPH-TBF*

Tabel
Table 5.1.5

Produksi Buah-buahan Tahunan Menurut Jenis Buah di Kecamatan Pampangan (kuintal), 2020 dan 2021
Production of Annual Fruits by Kind of Plant in Pampangan Subdistrict (quintal), 2020 and 2021

Jenis Tanaman <i>Kind of Plants</i>	2020	2021
(1)	(2)	(3)
Alpukat/ <i>Avocado</i>	-	-
Belimbing/ <i>Star Fruit</i>	-	-
Duku/Langsar/Kokosan/ <i>Duku</i>	9 812	15 000
Durian/ <i>Durian</i>	-	25
Jambu Air/ <i>Rose Apple</i>	-	-
Jambu Biji/ <i>Guava</i>	-	-
Jeruk Besar/ <i>Pomelo</i>	-	-
Jeruk Siam/Keprak/ <i>Tangerine/Orange</i>	-	-
Jeruk/ <i>Orange (Tangerine + Pomelo)</i>	-	-
Mangga/ <i>Mango</i>	-	79
Manggis/ <i>Mangosteen</i>	-	916
Markisa/ <i>Marquisa</i>	-	-
Nangka/Cempedak/ <i>Jack Fruit</i>	-	-
Nenas/ <i>Pineapple</i>	-	-
Pepaya/ <i>Papaya</i>	715	187
Pisang/ <i>Banana</i>	7 055	11 235
Rambutan/ <i>Rambutan</i>	1 696	5 821
Salak/ <i>Salacca</i>	-	-
Sawo/Sapodilla/ <i>Star Apple</i>	-	94
Sirsak/ <i>Soursop</i>	-	13
Sukun/ <i>Bread Fruit</i>	-	-

Sumber/Source: BPS, Statistik Pertanian Hortikultura SPH-TBF/BPS-Statistic Indonesia, *Agricultural Statistic for Hortikultura SPH-TBF*

5.2 PERKEBUNAN

ESTATE CROPS

Tabel 5.2.1 Luas Areal Tanaman Perkebunan Menurut Jenis Tanaman di Kecamatan Pampangan (ha), 2020 dan 2021
Planted Area of Estate Crops by Type of Crops in Pampangan Subdistrict (ha), 2020 and 2021

Jenis Tanaman <i>Kind of Plants</i>	2020	2021
(1)	(2)	(3)
Kepala Sawit/ <i>Oil Palm</i>	-	-
Kelapa/ <i>Coconut</i>	25	25
Karet/ <i>Rubber</i>	9 083	8 870
Kopi/ <i>Coffee</i>	-	-
Kakao/ <i>Cocoa</i>	-	-
Tebu/ <i>Sugar Cane</i>	-	-
Teh/ <i>Tea</i>	-	-
Tembakau/ <i>Tobacco</i>	-	-

Sumber/*Source*: Dinas Perkebunan dan Peternakan Kabupaten Ogan Komering Ilir/ *Plantation and Animal Husbandary Service Ogan Komering Regency*

Tabel
Table 5.2.2

Produksi Perkebunan Menurut Kelurahan/Desa dan Jenis Tanaman di Kecamatan Pampangan (ton), 2020 dan 2021
Production of Estate Crops by Kelurahan/Village and Type of Crops in Pampangan Subdistrict (ton), 2020 dan 2021

Jenis Tanaman <i>Kind of Plants</i>	2020	2021
(1)	(2)	(3)
Kepala Sawit/Oil Palm	-	-
Kelapa/Coconut	17	17
Karet/Rubber	8 538	8 528
Kopi/Coffee	-	-
Kakao/Cocoa	-	-
Tebu/Sugar Cane	-	-
Teh/Tea	-	-
Tembakau/Tobacco	-	-

Sumber/Source: Dinas Perkebunan dan Peternakan Kabupaten Ogan Komering Ilir/ *Plantation and Animal Husbandary Service Ogan Komering Regency*



PARIWISATA, TRANSPORTASI DAN KOMUNIKASI

*Tourism, Transportation
and Communication*



PENJELASAN TEKNIS**TECHNICAL NOTES**

1. **Hotel** adalah jenis akomodasi yang mempergunakan sebagian atau keseluruhan bangunan untuk jasa pelayanan penginapan, penyedia makanan dan minuman serta jasa lainnya (seperti restoran, binatu, d.l.l) bagi masyarakat umum yang dikelola secara komersial dengan izin usaha sebagai hotel.
 2. **Penginapan (Hostel/ Motel/ Losmen/ Wisma)** adalah jenis akomodasi yang mempergunakan sebagian atau keseluruhan bangunan untuk jasa pelayanan penginapan bagi umum, biasanya tanpa fasilitas pelayanan makan minum yang dikelola secara komersial dengan izin usaha bukan hotel
 3. **Penggilingan** adalah tempat usaha mengubah gabah menjadi beras.
 4. **Beras** adalah bagian bulir padi (gabah) yang telah dipisah dari sekam. Biasanya kondisi beras sudah berubag warna menjadi kekuning coklatan yang kemudian disosoh ulang untuk dikonsumsi/dijual kembali
 5. **Data panjang jalan negara dan jalan provinsi** bersumber dari Kementerian Pekerjaan Umum dan Perumahan Rakyat,
1. **Hotel** is the kind of accommodation that use part or the whole building for lodging services, food and beverage and other services (such as restaurants, laundry, etc.) for the public which is commercially managed with a business license of hotel.
 2. **Inn** is a type of accommodation that use part or the whole building for lodging services to the public, usually without eating and drinking facilities which is commercially managed with a business license of non-hotel.
 3. **Milling** is a place of business of turning grain into rice.
 4. **Rice** is a part of grain (rice) which has been separated from the husk. Usually the condition of the rice has changed its color to brownish yellow which is then mated to be consumed /resold
 5. **Data on the length of state and provincial roads** were taken from the Ministry of Public Works and Housing, while the regency/

sedangkan jalan kabupaten/kota bersumber dari Dinas Pekerjaan Umum Kabupaten/Kota, diolah dari daftar PJ-II/5.

municipality roads data were taken from Regency/Municipality Public Works Offices, based on PJ-II/5 questionnaire.

- 6. Kendaraan bermotor** adalah setiap kendaraan yang digerakkan oleh peralatan teknik yang ada pada kendaraan tersebut, biasanya digunakan untuk angkutan orang atau barang di atas jalan raya selain kendaraan yang berjalan di atas rel. Kendaraan bermotor yang dicatat adalah semua jenis kendaraan kecuali kendaraan bermotor TNI/Polri dan Korps Diplomatik.
- 7. Mobil penumpang** adalah setiap kendaraan bermotor yang dilengkapi dengan tempat duduk untuk sebanyak-banyaknya delapan orang, tidak termasuk tempat duduk untuk pengemudi, baik dilengkapi atau tidak dilengkapi bagasi.
- 8. Mobil bus** adalah setiap kendaraan bermotor yang dilengkapi dengan tempat duduk untuk lebih dari delapan orang, tidak termasuk tempat duduk untuk pengemudi, baik dilengkapi atau tidak dilengkapi bagasi.
- 9. Mobil truk** adalah setiap kendaraan bermotor yang digunakan untuk angkutan barang, selain mobil penumpang,
- 6. Motor vehicles** are any kind of vehicles motorized by machine set up in those vehicles, they are usually used for transporting peoples or goods on roads except vehicles moving along a railway line. The data cover all kinds of otor vehicles except those belong to Indonesia Army Force Indonesian State Police and Diplomatic Corps.
- 7. Passenger cars** are any motor vehicles with no more than eight seats, excluding seat for driver, it can be with or without hoot.
- 8. Buses** are large passenger cars having seats for more than eight passengers, excluding seat for driver, it can be with or without hoot.
- 9. Trucks** are any motor vehicles used to transport goods excluding passenger cars, buses, and motorcycles.

mobil bus, dan kendaraan bermotor roda dua.

- 10. Base Transceiver Station (BTS)** adalah alat yang berfungsi sebagai pengirim dan penerima (transceiver) sinyal komunikasi seluler. Biasanya BTS ditandai adanya menara/tower yang dilengkapi antena sebagai perangkat transceiver.
- 10. Cellular Phone Tower or Base Transceiver Station (BTS)** is a tool that serves as the sender and receiver (transceiver) of cellular communication signals. Usually, BTS is marked with a tower equipped with antenna as transceiver devices.
- 11. Sinyal telepon seluler** adalah besaran elektromagnetik yang berubah dalam ruang dan waktu dengan membawa informasi yang memberikan konfirmasi bahwa layanan telepon seluler sudah tersedia.
- 11. Cellular telephone signal** is electromagnetic quantities that change in space and time by bringing information that confirms when the cell phone services are available.
- 12. Kantor Pos** adalah tempat pemberi pelayanan komunikasi tertulis dan atau surat elektronik, layanan paket, layanan logistik, layanan transaksi keuangan, dan layanan keagenan pos untuk kepentingan umum. Rumah pos berfungsi sama seperti kantor pos dan kantor pos pem bantu, bedanya rumah pos biasanya terletak di daerah terpencil.
- 12. Post Office** is a service provider place of written communication and or electronic mail, parcel service, logistics services, financial transaction services, postal and agency services to the public. Postal house has the same function as the post office and subsidiary of post office, the difference is that postal house usually located in remote areas.
- 13. Perusahaan Jasa Agen Ekspedisi Swasta** adalah pelayanan pengiriman paket maupun dokumen yang dikelola oleh pihak swasta, misalnya Tiki, JNE, ESL, d.I.I.
- 13. Private Expedition Service Company** is packages and documents delivery service managed by privates, for example Tiki, JNE, ESL, etc.

ULASAN

DESCRIPTION

Sarana transportasi yang digunakan di daerah Kecamatan Pampangan adalah transportasi darat. Jenis permukaan jalan darat antar desa yang terluas hampir di semua desa adalah aspal/beton dan jalan yang diperkeras (kerikil, batu, dll).

The means of transportation used in the Pampangan Subdistrict area is land transportation. The widest type of inter-village road surface in almost all villages is asphalt/concrete and paved roads (gravel, stone, etc.).

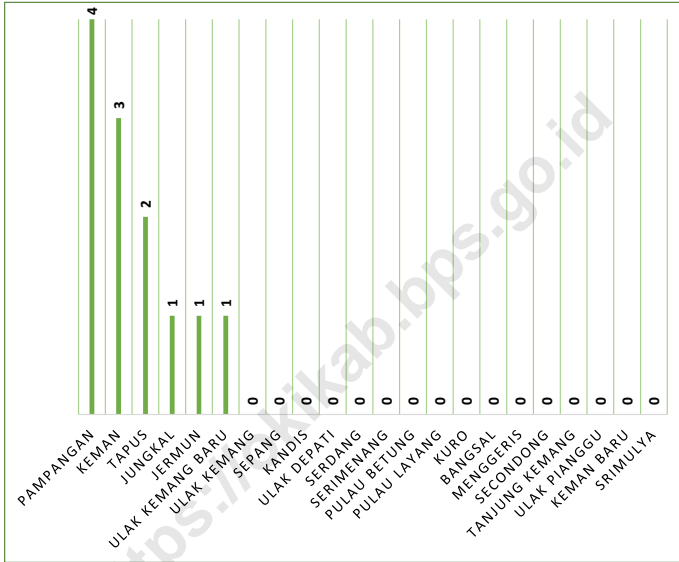
Kondisi sinyal telepon seluler di Kecamatan Pampangan sudah kuat. Beberapa desa seperti Serimenang, Pulau Betung, Tapus, dan Ulak Kemang Baru sudah memiliki sinyal sangat kuat.

The condition of the cell phone signal in Pampangan Subdistrict is already strong. Several villages such as Serimenang, Pulau Betung, Tapus, and Ulak Kemang Baru already have very strong signals..

<https://lokalipusat.go.id>

Gambar 6.1
Figures

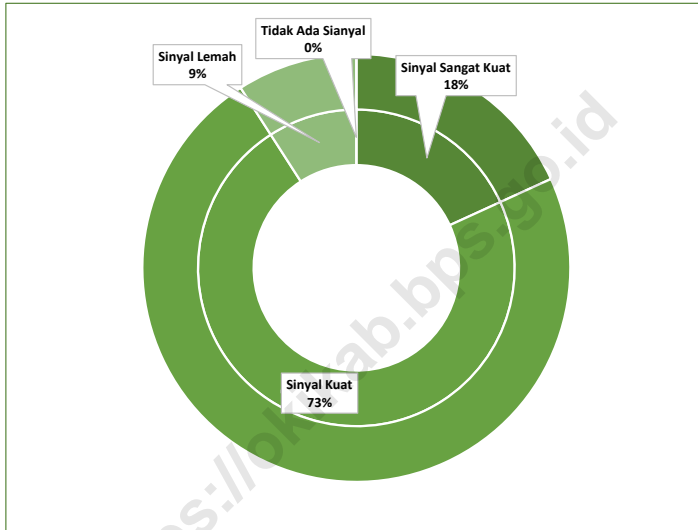
Jumlah Menara Menurut Kelurahan/Desa di Kecamatan Pampangan, 2021
Number of Towers by Kelurahan/Village in Pampangan Subdistrict, 2021



Sumber/Source: BPS, Pendataan Potensi Desa (Podes)/BPS-Statistics Indonesia, Village Potential Data Collection

Gambar 6.2
Figures

**Jumlah Desa/Kelurahan Menurut Kekuatan Sinyal
Telepon Seluler di Kecamatan Pampang, 2021**
*Number of Villages/Kelurahan by The Strenght of Celuler
Phone Signal in Pampang Subdistrict, 2021*



Sumber/Source: BPS, Pendataan Potensi Desa (Podes)/BPS-Statistics Indonesia, Village Potential Data Collection

6.1 PARIWISATA TOURISM

Tabel 6.1.1 Jumlah Sarana Akomodasi Menurut Kelurahan/Desa dan Jenis Akomodasi di Kecamatan Pampangan, 2021
Number of Accommodation Facilities by Kelurahan/ Village and Type of Accomodation in Pampangan Subdistrict, 2021

Kelurahan/Desa <i>Kelurahan/Village</i>	Hotel/ <i>Hotel</i>	Hostel/ Motel/ Losmen/ Wisma/ <i>Hostel/ Motel/Inns/ Pensions</i>
(1)	(2)	(3)
Ulak Kemang	-	7
Sepang	-	1
Keman	-	5
Kandis	-	-
Ulak Depati	-	6
Jungkal	-	3
Serdang	-	-
Serimenang	-	5
Pampangan	-	12
Pulau Betung	-	3
Tapus	-	1
Pulau Layang	-	5
Kuro	-	-
Bangsai	-	2
Menggeris	-	6
Secondong	-	3
Jermun	-	3
Tanjung Kemang	-	1
Ulak Pianggu	-	1
Ulak Kemang Baru	-	2
Keman Baru	-	1
Srimulya	-	1
Pampangan	-	68

Sumber/Source: BPS, Pendataan Potensi Desa (PODES) / BPS-Statistics Indonesia, Village Potential Data Collection

6.2 TRANSPORTASI TRANSPORTATION

Tabel 6.2.1 Prasarana dan Sarana Transportasi Antar Desa/Kelurahan Menurut Desa/Kelurahan di Kecamatan Pampangan, 2021
Inter-Villages/Kelurahan Transportation Infrastructure and Facilities by Villages/Kelurahan in Pampangan Subdistrict, 2021

Kelurahan/Desa Kelurahan/Villages	Jenis Prasarana Transportasi Type of Transportation Infrastructure	Keberadaan Angkutan Umum Availability of Public Transportation
(1)	(2)	(3)
Ulak Kemang	Darat	Ada, dengan trayek tetap
Sepang	Darat	Ada, dengan trayek tetap
Keman	Darat	Ada, dengan trayek tetap
Kandis	Darat	Ada, dengan trayek tetap
Ulak Depati	Darat	Ada, dengan trayek tetap
Jungkal	Darat dan Air	Tidak Ada Angkutan Umum
Serdang	Darat	Tidak Ada Angkutan Umum
Serimenang	Darat	Ada, dengan trayek tetap
Pampangan	Darat	Ada, dengan trayek tetap
Pulau Betung	Darat	Ada, dengan trayek tetap
Tapus	Darat	Ada, dengan trayek tetap
Pulau Layang	Darat	Tidak Ada Angkutan Umum
Kuro	Darat	Tidak Ada Angkutan Umum
Bangsal	Darat	Tidak Ada Angkutan Umum
Menggeris	Darat	Tidak Ada Angkutan Umum
Secondong	Darat	Tidak Ada Angkutan Umum
Jermun	Darat	Tidak Ada Angkutan Umum
Tanjung Kemang	Darat	Tidak Ada Angkutan Umum
Ulak Pianggu	Darat	Ada, dengan trayek tetap
Ulak Kemang Baru	Darat	Ada, dengan trayek tetap
Keman Baru	Darat	Ada, dengan trayek tetap
Srimulya	Darat	Ada, dengan trayek tetap

Sumber/Source: BPS, Pendataan Potensi Desa (PODES) / BPS-Statistics Indonesia, Village Potential Data Collection

Lanjutan Tabel/*Continued Table 6.2.1*

Kelurahan/Desa <i>Kelurahan/Villages</i>	Jenis Permukaan Jalan Darat Terluas <i>Type of The Widest Road Surface</i>	Dapat Dilalui Kendaraan Bermotor Roda 4 atau Lebih <i>Passable by Vehicle with 4 or more Wheels</i>
(1)	(2)	(3)
Ulak Kemang	Aspal/beton	Sepanjang tahun
Sepang	Aspal/beton	Sepanjang tahun
Keman	Aspal/beton	Sepanjang tahun
Kandis	Aspal/beton	Sepanjang tahun
Ulak Depati	Aspal/beton	Sepanjang tahun
Jungkal	Tanah	Sepanjang tahun kecuali saat tertentu (ketika turun hujan, pasang, dll)
Serdang	"Diperkeras (kerikil, batu, dll.)	Sepanjang tahun
Serimenang	Aspal/beton	Sepanjang tahun
Pampangan	Aspal/beton	Sepanjang tahun
Pulau Betung	Aspal/beton	Sepanjang tahun
Tapus	"Diperkeras (kerikil, batu, dll.)	Sepanjang tahun
Pulau Layang	"Diperkeras (kerikil, batu, dll.)	Sepanjang tahun kecuali saat tertentu (ketika turun hujan, pasang, dll)
Kuro	"Diperkeras (kerikil, batu, dll.)	Sepanjang tahun
Bangsal	"Diperkeras (kerikil, batu, dll.)	Sepanjang tahun
Menggeris	"Diperkeras (kerikil, batu, dll.)	Sepanjang tahun kecuali saat tertentu (ketika turun hujan, pasang, dll)
Secondong	Aspal/beton	Sepanjang tahun
Jermun	"Diperkeras (kerikil, batu, dll.)	Sepanjang tahun
Tanjung Kemang	"Diperkeras (kerikil, batu, dll.)	Sepanjang tahun
Ulak Pianggu	Aspal/beton	Sepanjang tahun
Ulak Kemang Baru	Aspal/beton	Sepanjang tahun
Keman Baru	Aspal/beton	Tidak dapat dilalui sepanjang tahun
Srimulya	Aspal/beton	Sepanjang tahun

 Sumber/*Source*: BPS, Pendataan Potensi Desa (PODES) / *BPS-Statistics Indonesia, Village Potential Data Collection*

Tabel
Table 6.2.2

Keberadaan Kantor Pos/Pos Pembantu/Rumah Pos dan Perusahaan/Agen Jasa Ekspedisi Swasta Menurut Kelurahan/Desa di Kecamatan Pampangan, 2021

Existence of Post Offices / Auxiliary Posts/Post Houses and Companies/Private Expedition Agencies by Kelurahan/Village in Pampangan Subdistrict, 2021

Kelurahan/Desa <i>Kelurahan/Villages</i>	Kantor Pos/Pos Pembantu/ Rumah Pos/ Post Office <i>Support Post/Post Office</i>	Perusahaan/Agen Jasa Ekspedisi Swasta <i>Company/Private Expedition Agent</i>
(1)	(2)	(3)
Ulak Kemang	Tidak Ada	Tidak Ada
Sepang	Tidak Ada	Tidak Ada
Keman	Tidak Ada	Tidak Ada
Kandis	Tidak Ada	Tidak Ada
Ulak Depati	Tidak Ada	Tidak Ada
Jungkal	Tidak Ada	Tidak Ada
Serdang	Tidak Ada	Tidak Ada
Serimenang	Tidak Ada	Tidak Ada
Pampangan	Tidak Ada	Beroperasi
Pulau Betung	Tidak Ada	Tidak Ada
Tapus	Tidak Ada	Tidak Ada
Pulau Layang	Tidak Ada	Tidak Ada
Kuro	Tidak Ada	Tidak Ada
Bangsai	Tidak Ada	Tidak Ada
Menggeris	Tidak Ada	Tidak Ada
Secondong	Tidak Ada	Tidak Ada
Jermun	Tidak Ada	Tidak Ada
Tanjung Kemang	Tidak Ada	Tidak Ada
Ulak Pianggu	Tidak Ada	Tidak Ada
Ulak Kemang Baru	Tidak Ada	Tidak Ada
Keman Baru	Tidak Beroperasi	Tidak Ada
Srimulya	Tidak Ada	Tidak Ada

Sumber/Source: BPS, Pendataan Potensi Desa (PODES) / BPS-Statistics Indonesia, Village Potential Data Collection

Tabel
Table 6.2.3**Panjang Jalan Menurut Jenis Permukaan Jalan di Kecamatan Pampangan (km), 2019-2021***Length of Roads by Type of Road Surface in Pampangan Subdistrict (km), 2019-2021*

Jenis Permukaan Jalan <i>Type of Road Surface</i>	2019	2020	2021
(1)	(2)	(3)	(4)
Aspal <i>Pavement</i>	13,522
Beton <i>Rigid Pavement</i>	1,000
Kerikil <i>Gravel</i>	31,740
Tanah <i>Soil</i>	6,137
Jumlah Total	52,399

Sumber/Source: Dinas Pekerjaan Umum dan Penataan Ruang Kabupaten Ogan Komering Ilir / *Public Works and Spatial Planning Department of Ogan Komering Ilir Regency*

Tabel 6.2.4 Jumlah Kendaraan Bermotor Menurut Jenis Kendaraan di Kecamatan Pampang, 2019-2021
Number of Motor Vehicles by Type in Pampang Subdistrict, 2019-2021

Jenis Kendaraan Bermotor <i>Type of Motor Vehicles</i>	2019	2020	2021
(1)	(2)	(3)	(4)
Mobil Penumpang <i>Passenger Cars</i>	184	224	289
Bus <i>Buses</i>	3	2	-
Truk, Box, dan Pick Up <i>Truck, Box, and Pick Up</i>	120	199	341
Sepeda Motor <i>Motorcycles</i>	8 982	9 057	9 081

Sumber/Source: Dinas Perhubungan Kabupaten Ogan Komering Ilir/ *Transportation Service of Ogan Komering Ilir*

6.3 KOMUNIKASI COMMUNICATION

Tabel 6.3.1 Jumlah Menara dan Operator Layanan Komunikasi Telepon Seluler serta Kondisi Sinyal Telepon Seluler Menurut Kelurahan/Desa di Kecamatan Pampangan, 2021
Number of Towers and Cellular Telephone Communication Service Operators and Cellular Signal Signal Conditions by Kelurahan/Village in Pampangan Subdistrict, 2021

Kelurahan/Desa <i>Kelurahan/Villages</i>	Jumlah Menara Telepon Seluler (BTS) <i>Number of Cellular Telephone Towers (BTS)</i>	Jumlah Operator Layanan Komunikasi Telepon Seluler yang Menjangkau <i>Number of Cellular Telephone Communication Service Providers that Reach</i>	Kondisi Sinyal Telepon Seluler di Sebagian Besar Wilayah Kelurahan/ Desa/ <i>Cellular Phone Signal Conditions in Most Kelurahan /Villages</i>
(1)	(2)	(3)	(4)
Ulak Kemang	-	3	Sinyal Kuat
Sepang	-	4	Sinyal Kuat
Keman	3	5	Sinyal Kuat
Kandis	-	4	Sinyal Kuat
Ulak Depati	-	5	Sinyal Kuat
Jungkal	1	4	Sinyal Kuat
Serdang	-	3	Sinyal Kuat
Serimenang	-	4	Sinyal Sangat Kuat
Pampangan	4	5	Sinyal Kuat
Pulau Betung	-	4	Sinyal Sangat Kuat
Tapus	2	3	Sinyal Sangat Kuat
Pulau Layang	-	3	Sinyal Kuat
Kuro	-	4	Sinyal Kuat
Bangsai	-	3	Sinyal Kuat
Menggeris	-	5	Sinyal Kuat
Secondong	-	5	Sinyal Lemah
Jermun	1	3	Sinyal Kuat
Tanjung Kemang	-	3	Sinyal Lemah
Ulak Piangu	-	4	Sinyal Kuat
Ulak Kemang Baru	1	3	Sinyal Sangat Kuat
Keman Baru	-	4	Sinyal Kuat
Srimulya	-	3	Sinyal Kuat

Sumber/Source: BPS, Pendataan Potensi Desa (PODES) / BPS-Statistics Indonesia, Village Potential Data Collection

Tabel
Table 6.3.2**Kekuatan Sinyal Telepon Seluler dan Jenis Sinyal Internet Telepon Seluler Menurut Desa/Kelurahan di Kecamatan Pampangan, 2021***The Strenght of Cellular Phone Signal by Villages/Kelurahan in Pampangan Subdistrict, 2021*

Kelurahan/Desa <i>Kelurahan/Villages</i>	Kekuatan Sinyal Telepon Seluler <i>The Strenght of Cellular Phone Signal</i>	Jenis Sinyal Internet Telepon Seluler <i>Type of Cellular Phone Signal</i>
(1)	(2)	(3)
Ulak Kemang	Sinyal Kuat	4G/LTE
Sepang	Sinyal Kuat	4G/LTE
Keman	Sinyal Kuat	4G/LTE
Kandis	Sinyal Kuat	4G/LTE
Ulak Depati	Sinyal Kuat	4G/LTE
Jungkal	Sinyal Kuat	3G/H/H+/EVDO
Serdang	Sinyal Kuat	3G/H/H+/EVDO
Serimenang	Sinyal Sangat Kuat	4G/LTE
Pampangan	Sinyal Kuat	4G/LTE
Pulau Betung	Sinyal Sangat Kuat	4G/LTE
Tapus	Sinyal Sangat Kuat	4G/LTE
Pulau Layang	Sinyal Kuat	4G/LTE
Kuro	Sinyal Kuat	4G/LTE
Bangsai	Sinyal Kuat	4G/LTE
Menggeris	Sinyal Kuat	4G/LTE
Secondong	Sinyal Lemah	4G/LTE
Jermun	Sinyal Kuat	3G/H/H+/EVDO
Tanjung Kemang	Sinyal Lemah	3G/H/H+/EVDO
Ulak Pianggu	Sinyal Kuat	4G/LTE
Ulak Kemang Baru	Sinyal Sangat Kuat	4G/LTE
Keman Baru	Sinyal Kuat	4G/LTE
Srimulya	Sinyal Kuat	4G/LTE

Sumber/Source: BPS, Pendataan Potensi Desa (PODES) / BPS-Statistics Indonesia, Village Potential Data Collection



7

PERBANKAN, KOPERASI DAN PERDAGANGAN

*Banking, Cooperative
and Trade*

PENJELASAN TEKNIS

1. **Kelompok Pertokoan** adalah sejumlah toko yang terdiri dari minimal sepuluh toko dan mengelompok. Dalam satu kelompok pertokoan, jumlah bangunan fisiknya bisa lebih dari satu.
2. **Pasar dengan Bangunan Permanen/ Semi Permanen** adalah pasar yang menggunakan bangunan tetap dan memiliki lantai, atap, baik berdinding maupun tidak.
3. **Pasar tanpa bangunan** adalah pasar yang tidak berada dalam bangunan, termasuk pasar terapung.
4. **Mini market** adalah tempat usaha yang menjual berbagai jenis barang secara eceran dengan sistem pelayanan mandiri dan semua barang memiliki label harga, dengan luas bangunan kurang dari 400 m²
5. **Toko/warung kelontong** adalah tempat usaha di bangunan tetap yang menjual barang keperluan sehari-hari secara eceran, tidak mempunyai sistem pelayanan mandiri dikelola oleh satu penjual.

TECHNICAL NOTES

1. **Shopping Complex** is a group of shops consisting of at least ten stores and clumped. In one shopping complex, number of physical buildings can be more than one.
2. **Market in the Permanent/Semi Permanent Building** is a market that uses the permanent building and have floor, roof, whatever it walled or not.
3. **Market Without Building** is a market that is not located within the building, including the floating market.
4. **Mini market** is a place of business which sell various kinds of goods at retail by self-service system and everything has a price tag, with a building area of less than 400 m².
5. **Shop/Grocery Store** is a place of business that sell daily use items at retail, does not has self-service system, and is managed by a single seller.

6. **Toko/warung kelontong yang menjual bahan pangan (sembako)** adalah tempat usaha di bangunan tetap yang khusus menjual bahan pangan (sembako) secara eceran, tidak mempunyai sistem pelayanan mandiri dan dikelola oleh satu penjual.
7. **Bank** adalah badan usaha yang menghimpun dana dari masyarakat dalam bentuk simpanan, dan menyalurkannya kepada masyarakat dalam rangka meningkatkan taraf hidup rakyat banyak.
8. **Bank umum** adalah bank yang dapat memberikan jasa dalam lalu lintas pembayaran (undang-undang nomor 7 tahun 1992 tentang perbankan).
9. **Bank perkreditan rakyat** adalah bank yang menerima simpanan hanya dalam bentuk deposito berjangka, tabungan, dan/atau bentuk lainnya yang dipersamakan dengan itu.
6. **Grocery shop/kios that sell basic food stuffs** is a place of business in permanent buildings that specifically sell basic foodstuffs in retail. It, does not have self service system and managed by one seller.
7. **Bank** is business entity that raise funds from the public in deposits and distribute it to the public in order to improve the living standard of the people.
8. **Commercial bank** is a bank that can provide services in payment transfer (law number 7 year 1992 about banking).
9. **Rural bank** is a bank that accepts saving in time deposits, savings, or others.

ULASAN

Kecamatan Pampangan memiliki 3 pasar yang berada di Desa Keman, Pampangan dan Ulak Kemang Baru. Toko/ warung kelontong di Kecamatan Pampangan sebanyak 352.

Jumlah penggilingan padi di Kecamatan Pampangan sebanyak 39 yang tersebar di 14 desa.

DESCRIPTION

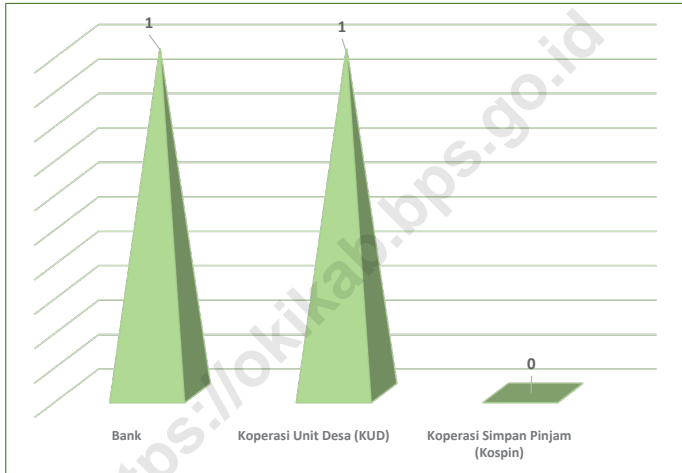
Pampangan Subdistrict has 3 markets located in Keman, Pampangan and Ulak Kemang Baru Villages. 352 grocery stores / stalls in Pampangan Subdistrict.

The number of rice mills in Pampangan Subdistrict is 39 spread across 14 villages.

Gambar 7.1
Figures

Banyaknya Sarana Lembaga Keuangan, Koperasi Unit Desa (KUD) dan Koperasi Simpan Pinjam di Kecamatan Pampang, 2021

Number of Facilities for Operating Financial Institution and Cooperatives Still Active by Kelurahan/Village in Pampang Subdistrict, 2021



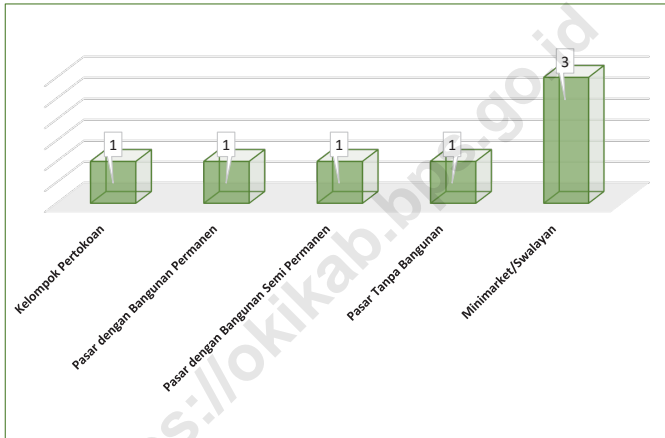
Sumber/Source: BPS, Pendataan Potensi Desa (PODES) / BPS-Statistics Indonesia, Village Potential Data Collection

Gambar
Figures

7.2

Banyaknya Sarana dan Prasarana Ekonomi Menurut Kelurahan/Desa dan Jenisnya di Kecamatan Pampangan, 2021

Number of Economic Facilities and Infrastructure by Kelurahan/Village and Type in Pampangan Subdistrict, 2021



Sumber/Source: BPS, Pendataan Potensi Desa (PODES) / BPS-Statistics Indonesia, Village Potential Data Collection

Tabel
Table 7.1**Banyaknya Sarana Lembaga Keuangan yang Beroperasi Menurut Kelurahan/Desa dan Jenisnya di Kecamatan Pampangan, 2021***Number of Facilities for Operating Financial Institutions by Kelurahan/Village and Types in Pampangan Subdistrict, 2021*

Kelurahan/Desa <i>Kelurahan/Village</i>	Bank Umum Pemerintah <i>Government Commercial Banks</i>	Bank Umum Swasta <i>Private Commercial Banks</i>	Bank Perkreditan Rakyat <i>Rural Banks</i>
(1)	(2)	(3)	(4)
Ulak Kemang	-	-	-
Sepang	-	-	-
Keman	-	-	-
Kandis	-	-	-
Ulak Depati	-	-	-
Jungkal	-	-	-
Serdang	-	-	-
Serimenang	-	-	-
Pampangan	1	-	-
Pulau Betung	-	-	-
Tapus	-	-	-
Pulau Layang	-	-	-
Kuro	-	-	-
Bangsar	-	-	-
Menggeris	-	-	-
Secondong	-	-	-
Jermun	-	-	-
Tanjung Kemang	-	-	-
Ulak Piunggu	-	-	-
Ulak Kemang Baru	-	-	-
Keman Baru	-	-	-
Srimulya	-	-	-
Pampangan	1	-	-

Sumber/Source: BPS, Pendataan Potensi Desa (PODES) / BPS-Statistics Indonesia, Village Potential Data Collection

Tabel
Table 7.2**Banyaknya Koperasi yang Masih Aktif Menurut
Kelurahan/ Desa dan Jenis Koperasi di Kecamatan
Pampangan, 2021***Number of Cooperatives Still Active by Kelurahan/Village and
Types of Cooperatives in Pampangan Subdistrict, 2021*

Kelurahan/Desa <i>Kelurahan/Village</i>	Koperasi Unit Desa (KUD)	Koperasi Industri Kecil dan Kerajinan Rakyat (Kopinkra)	Koperasi Simpan Pinjam (Kospin)	Koperasi Lainnya
(1)	(2)	(3)	(4)	(5)
Ulak Kemang	-	-	-	-
Sepang	-	-	-	-
Keman	-	-	-	-
Kandis	-	-	-	-
Ulak Depati	-	-	-	-
Jungkal	-	-	-	-
Serdang	-	-	-	-
Serimenang	-	-	-	-
Pampangan	1	-	-	-
Pulau Betung	-	-	-	-
Tapus	-	-	-	-
Pulau Layang	-	-	-	-
Kuro	-	-	-	-
Bangsai	-	-	-	-
Menggeris	-	-	-	-
Secondong	-	-	-	-
Jermun	-	-	-	-
Tanjung Kemang	-	-	-	-
Ulak Piangu	-	-	-	-
Ulak Kemang Baru	-	-	-	-
Keman Baru	-	-	-	-
Srimulya	-	-	-	-
Pampangan	1	-	-	-

Sumber/Source: BPS, Pendataan Potensi Desa (PODES) / BPS-Statistics Indonesia, Village Potential Data Collection

Tabel
Table 7.3**Banyaknya Sarana dan Prasarana Ekonomi Menurut Kelurahan/Desa dan Jenisnya di Kecamatan Pampangan, 2021***Number of Economic Facilities and Infrastructure by Kelurahan/Village and Type in Pampangan Subdistrict, 2021*

Kelurahan/Desa <i>Kelurahan/Village</i>	Kelompok Pertokoan <i>Shopping Group</i>	Pasar dengan Bangunan Permanen <i>Market with</i> <i>Permanent Buildings</i>	Pasar dengan Bangunan Semi Permanen <i>Market with Semi</i> <i>Permanent Buildings</i>
(1)	(2)	(3)	(4)
Ulak Kemang	-	-	-
Sepang	-	-	-
Keman	-	-	1
Kandis	-	-	-
Ulak Depati	-	-	-
Jungkal	-	-	-
Serdang	-	-	-
Serimenang	-	-	-
Pampangan	1	1	-
Pulau Betung	-	-	-
Tapus	-	-	-
Pulau Layang	-	-	-
Kuro	-	-	-
Bangsals	-	-	-
Menggeris	-	-	-
Secondong	-	-	-
Jermun	-	-	-
Tanjung Kemang	-	-	-
Ulak Piunggu	-	-	-
Ulak Kemang Baru	-	-	-
Keman Baru	-	-	-
Srimulya	-	-	-
Pampangan	1	1	1

Lanjutan Tabel/Continued Table 7.3

Kelurahan/Desa <i>Kelurahan/Village</i>	Pasar Tanpa Bangunan <i>Market without building</i>	Minimarket/ Swalayan ¹ <i>Minimarkets/ Supermarket¹</i>	Toko/Warung Kelontong <i>Grocery Stores / Stalls</i>
(1)	(5)	(6)	(7)
Ulak Kemang	-	1	32
Sepang	-	-	20
Keman	-	1	25
Kandis	-	-	11
Ulak Depati	-	-	20
Jungkal	-	-	10
Serdang	-	-	10
Serimenang	-	-	13
Pampangan	-	1	38
Pulau Betung	-	-	12
Tapus	-	-	16
Pulau Layang	-	-	13
Kuro	-	-	6
Bangsar	-	-	5
Menggeris	-	-	10
Secondong	-	-	13
Jermun	-	-	8
Tanjung Kemang	-	-	5
Ulak Pianggu	-	-	14
Ulak Kemang Baru	1	-	20
Keman Baru	-	-	31
Srimulya	-	-	20
Pampangan	1	3	352

Catatan/Note: ¹ yang memiliki luas < 400m²

Sumber/Source: BPS, Pendataan Potensi Desa (PODES) / BPS-Statistics Indonesia, Village Potential Data Collection

Tabel
Table 7.4**Jumlah Pabrik Penggilingan Padi Menurut Kelurahan/
Desa di Kecamatan Pampangan, 2020 dan 2021***Number of Rice Milling by Kelurahan/Village in Pampangan
Subdistrict, 2020 and 2021*

Kelurahan/Desa <i>Kelurahan/Village</i>	2020	2021
(1)	(2)	(3)
Ulak Kemang	11	11
Sepang	3	3
Keman	4	4
Kandis	1	1
Ulak Depati	1	1
Jungkal	-	-
Serdang	-	-
Serimenang	-	-
Pampangan	-	-
Pulau Betung	1	1
Tapus	4	4
Pulau Layang	3	3
Kuro	2	2
Bangsal	1	1
Menggeris	2	2
Secondong	-	-
Jermun	-	-
Tanjung Kemang	-	-
Ulak Piangu	1	1
Ulak Kemang Baru	4	4
Keman Baru	1	1
Srimulya	-	-
Pampangan	39	39

Sumber/Source: Kantor Camat Pampangan/ Pampangan Subdistrict Office

DATA

MENCERDASKAN BANGSA

Enlighten The Nation

